

«Граница поперек улицы»: проницаемость границ между разделенными городами (на примере Молдовы и Приднестровья)¹

Михаил Ключников,
Никита Туров,
Семен Павлюк

Пространство каждого города пересекает множество разных границ — от административных и функциональных до вернакулярных. Особого внимания требуют случаи, когда городские улицы пересекает государственная граница. Если для большинства городов границы весьма условны и скорее представляют собой масштабную переходную зону [Попов, 2017], то в разделенных городах у них есть жестко заданные пределы. Неслучайно границы сравнивают с крепостными стенами [Atun, Doratli, 2009]. Помимо того что стена выступает одним из основных компонентов в конфигурации пространственной структуры, она наделена символическими значениями.

Распространено мнение, что разделенные города далеки от интегрированных воссоединенных городских структур. Открытие границ видоизменяет, а иногда и подчеркивает различия между странами и го-

Ключников Михаил Игоревич, выпускник аспирантуры кафедры социально-экономической географии зарубежных стран географического факультета МГУ имени М.В. Ломоносова; Российская Федерация, 119991, Москва, Ленинские горы, д. 1.

E-mail: geomk@mail.ru

Туров Никита Леонидович, младший научный сотрудник Лаборатории геополитических исследований Института географии РАН; Российская Федерация, 119000, Москва, Старомонетный пер., д. 29; научный сотрудник Отдела глобальных проблем ИНИОН РАН; Российская Федерация, 117418, Москва, Нахимовский проспект, д. 51/21.

E-mail: turov@igras.ru

Павлюк Семен Геннадьевич, кандидат географических наук, доцент факультета городского и регионального развития НИУ ВШЭ; Российская Федерация, 101000, Москва, ул. Мясницкая, д. 13, стр. 4; старший преподаватель кафедры социально-экономической географии зарубежных стран географического факультета МГУ имени М.В. Ломоносова; Российская Федерация, 119991, Москва, Ленинские горы, д. 1.

E-mail: phoenix11@list.ru

Авторы преследуют две цели. Во-первых, выявить оптимальный метод оценки проницаемости границ в разделенных городах. Во-вторых, оценить проницаемость внутри трех пар поселений на молдо-приднестровской линии разграничения (Бендеры–Варница, Дубоссары–Коржево–Кочиеры, Рыбница–Резина). Опираясь на дихотомию концептов *debordering* и *rebordering*, мы постарались ответить на вопрос: является ли молдо-приднестровская граница барьером или она проницаема? Основой исследования выступили экспертные интервью и полевые наблюдения по обе стороны границы в 2014 и 2019 годах. Осенью 2020 года мы также провели фокус-группы в Бендерах и Дубоссарах, которые помогли понять динамику трансграничных потоков в контексте пандемии COVID-19.

Связность разделенных поселений оценивалась по 17 критериям, объединенным в пять категорий: барьеры на линии разграничения, транспортная связность, социально-экономические связи, обмен валюты и телекоммуникации. Предлагаемая методика может быть применима к изучению связности других городов, разделенных де-юре или де-факто государственной границей. Исследование выявило парадоксальную ситуацию. На официальном уровне граница между Молдовой и Приднестровской Молдавской Республикой де-факто остается последствием конфликта и почти закрыта для двусторонних

1. Н.Л. Туров работал над статьей в рамках гранта РФФ № 22–17–00263.

связей. Однако в разделенных городах многие ограничения не действуют. Местные жители находят способы обойти запреты, что указывает на проницаемость границы. По итогам исследования выявлена наибольшая интенсивность трансграничных контактов в районе г. Бендеры, наименьшая – в районе г. Рыбница. COVID-19 значительно усложнил повседневную жизнь горожан, особенно после того, как приднестровские власти закрыли границы. Секьюритизация границ заметно изменила привычный образ жизни местного населения и подчеркнула наиболее значимые сферы трансграничных практик. Население адаптировалось к ситуации, и разделенные города по-прежнему связаны различными социально-экономическими узами. Несмотря на закрытие границ и жесткие двусторонние ограничения, жители обоих берегов Днестра не перестали взаимодействовать.

Ключевые слова: разделенные города; граница; трансграничные связи; де-факто государства; Молдова; Приднестровье; Бендеры; Дубоссары; Рыбница

Цитирование: Ключников М. И., Туров Н. Л., Павлюк С. Г. (2022) «Граница поперек улицы»: проницаемость границ между разделенными городами (на примере Молдовы и Приднестровья) // Городские исследования и практики. Т. 7. № 2. С. 100–113. DOI: <https://doi.org/10.17323/usp722022100-113>

родами [Boehmer, Peña, 2012; Basboga, 2020]. Исследователи М. Дебицки и М. Тамаска [Dębicki, Tamáska, 2014] предполагают, что взаимодействие внутри разделенных городов сводится к покупкам или прогулкам в другой части города. В конфликтных случаях послевоенная реконструкция и вовсе способствует дальнейшему разделению, что делает города периферийными и «тупиковыми» территориями внутри своих государств. Согласно другой позиции, разделенные города способны к (ре)интеграции при тесных трансграничных связях между сторонами, один из маркеров которых – введение совместных трансграничных государственных услуг. Сторонники этого мнения ссылаются на успешный опыт интеграции разделенных городов внутри Европейского союза [Joenniemi, Sergunin, 2011; Böhm, Kurowska-Pysz, 2019].

Дискурс разделенных городов вписан в одну из главных дилемм в исследованиях границ. Граница может способствовать или повышенной проницаемости, благоприятствуя свободной торговле (debordering), или, напротив, повышенной секьюритизации за счет устройства разделительных стен и пунктов пропуска, регулирующих транзит людей и товаров (rebordering). Особенно это актуально для изучения Центральной и Восточной Европы. Открытие границ после 1989 года изменило их функции, включение некоторых стран Центральной и Восточной Европы в ЕС ускорило процессы стирания границ. Одновременно именно в этом регионе располагается большинство де-факто государств. Границей де-факто государств с материнским государством часто выступает бывшая линия фронта, поэтому их проницаемость минимальна. В этом контексте молдо-приднестровская граница – уникальный пример двусторонней проницаемости. Хотя разделенные города Бендеры – Варница, Дубоссары – Коржево – Кочиеры и Рыбница – Резина обособлены идеологически, их жители активно взаимодействуют.

Какие существуют подходы к исследованию разделенных городов? Как измерять их связность? Является ли молдо-приднестровская граница барьером или она проницаема? Как влияет граница на повседневные практики населения разделенных городов? Исследование преследует две цели. Во-первых, выявить оптимальный метод оценки проницаемости границ в разделенных городах. Во-вторых, оценить проницаемость трех пар поселений на молдо-приднестровской линии разграничения (Бендеры – Варница, Дубоссары – Коржево – Кочиеры, Рыбница – Резина). Ожидается, что методика можно будет применять и к другим парам разделенных городов для понимания трансграничной связности.

Феномен разделенного города

Городам, расположенным по обе стороны от государственной границы и пространственно соприкасающимся друг с другом, посвящено много тематической литературы. Из множества подобных городов нас интересуют те, которые обозначают термином «разделенные города»², реже – «города, пересекающие границу». Можно выделить две основные категории генезиса таких городов: *дублированные*, когда один город возникает по другую сторону границы и развивается вслед за вторым, и, собственно, *разделенные*, когда некогда единый город разделяется политическим барьером на две или более части [Buursink, 2001].

В урбанистических исследованиях термин часто имеет иную коннотацию и обозначает городское неравенство, подчеркивающее городскую сегрегацию по доходам, (этно)культурным, расовым, рели-

2. Термин «разделенный город» применяется как в случае «разрезания» границей города (например, Никосии), так и в случае разделения города и его сельских пригородов (например, Сараево и Источно-Сараево, Дубоссар и Кочиер и т.п.).

гиозным характеристикам населения. К таким городам относят знаковые места городских конфликтов, такие как Белфаст или Кейптаун. Разделенные города иногда путают с городами-партнерами (компаниями), которые стремятся наладить культурные связи между своими организациями и отдельными лицами. Города-партнеры редко соприкасаются в пространстве и не возникли в результате разделения ранее единого поселения [Hoetjes, 2009]. Исследования нередко направлены на выявление особенностей, позволяющих отделить разделенные города от других типов городов. К примеру, у Х. Шульц [Schultz, 2005] к таким особенностями относятся незначительное расстояние между городами, отсутствие пустых пространств (за исключением рек), исторический опыт нахождения в рамках единой политики и др. У Ж. Котека [Kotek, 1999] – спорный суверенитет, двойная легитимность и наличие конфликта. Разделенные города обычно поделены рекой, поэтому их также называют мостовыми. Часто они имеют название на каждом из языков по разные стороны границы (к примеру, Гёрлиц/Згожеlec в Германии/Польше) [Böhm, 2022].

Примером городов, возникших на территории одного государственного образования, но своим развитием обязанных появившейся впоследствии границе, служат города-близнецы или сдвоенные города: Эль-Пасо (США) – Сьюдад-Хуарес (Мексика), Сан-Диего (США) – Тихуана (Мексика), Сьюдад-дель-Эсте (Парагвай) – Фос-ду-Игуасу (Бразилия) – Пуэрто-Игуасу (Аргентина) и т. п. Классическими примерами некогда единых поселений, исторически разделенных государственной границей, являются пары Барле-Хертог (Бельгия) – Барле-Нассау (Нидерланды), Нарва (Эстония) – Ивангород (Россия), Губен (Германия) – Губин (Польша), Валка (Латвия) – Валга (Эстония). Только в Европе исследователи насчитывают около 60 разделенных городов [Dębicki, Tamáska, 2014]. Особняком в этом списке стоят города, разделенные фактической границей в результате недавних войн и вооруженных конфликтов: Берлин (1945–1990), Сараево (1992–1995), Косовска-Митровица (1991–2008), Никосия (с 1974 по наст. вр.), Бендеры (с 1992 по наст. вр.).

Появление внутригородской границы воспринимается жителями как шоковое событие, а история города делится ими на «до» и «после» раздела. Научные исследования часто сосредоточены на последствиях раздела: психологической травме, нарушении функционального единства города и торговых отношений, дублировании услуг и инфраструктуры и т. д. Государственную границу внутри городов можно охарактеризовать как «шрам, оставленный историей»: во-первых, из-за того, что она представляет линию разграничения конфликтующих сторон; во-вторых, из-за ее крайне высокой барьерной роли. В разделенных городах оказалась разорвана ткань единого городского пространства и прервана значительная часть внутригородских связей – социально-экономических, транспортных, культурных. Часть городской территории стала отчужденной для городских властей, что сильно мешает принятию градостроительных решений. Кроме того, города становятся разорваны идеологически, так как символическая политика имеет разнонаправленные векторы [Вендина, Гриценко, 2017].

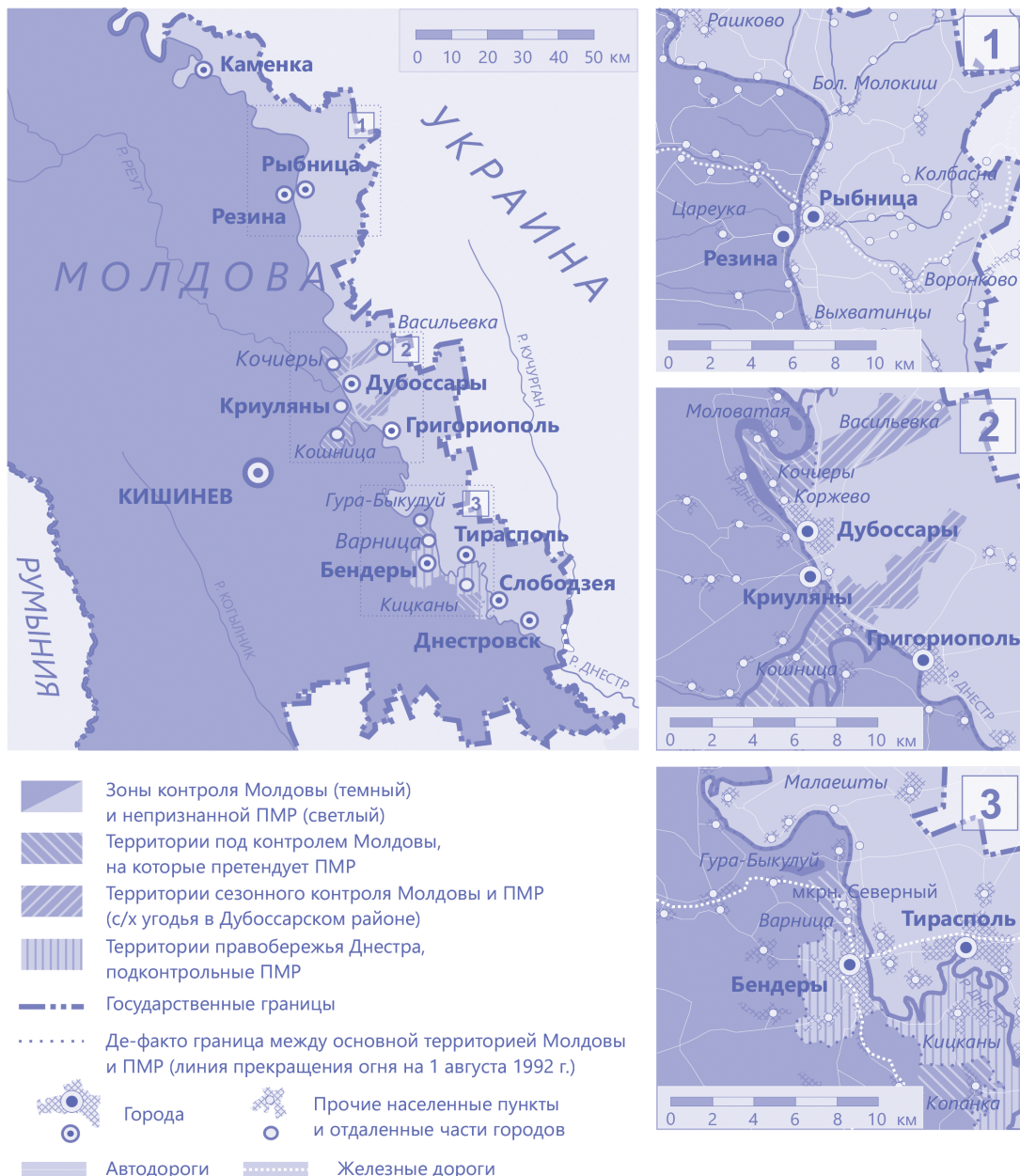
Случай (де-факто) границы³ между Молдовой и Приднестровьем

Фактическая граница Молдовы и Приднестровья – уникальный пример, когда линия разграничения долгое время оставалась открытой и проницаемой для двустороннего взаимодействия. Ее возникновение неразрывно связано с историей молдо-приднестровского конфликта.

В конце 1980-х годов в Молдавской ССР наблюдался подъем национального движения. Летом 1989 года был принят закон о языке, сделавший единственным официальным в республике молдавский (румынский) язык на основе латиницы вместо прежней кириллицы. Решение вызвало протест жителей промышленного и преимущественно русскоязычного левобережья Днестра. Кроме того, их обеспокоенность вызывал набирающий силу унионизм – движение за объединение Молдовы и Румынии. В 1990 году это привело к серии неофициальных референдумов в нескольких городах на левом берегу Днестра и на правом берегу в Бендерах.

3. Для границ де-факто государств используется термин «де-факто граница» (см. напр.: [Kolosov, Zotova, 2021]) или «псевдогосударственная граница». Молдо-приднестровская де-факто граница не является границей де-юре, а территория самопровозглашенной ПМР признается Российской Федерацией и большинством стран международного сообщества частью территории Республики Молдова.

Рис. 1. Разделенные города Бендеры – Варница, Дубоссары – Коржево – Кочиеры, Рыбница – Резина на молдо-приднестровской границе
 Источник: составлено авторами по данным OpenStreetMap⁴.



Более 90% проголосовавших поддержали предложение о создании Приднестровской Молдавской Советской Социалистической Республики (ПМССР). Кишинев осудил результаты этих референдумов как незаконные.

Противоположные взгляды на будущее СССР были главным предметом разногласий между жителями разных берегов Днестра. Провозглашенная 2 сентября 1990 года ПМССР объявила о сохранении республики в составе советского государства, а после распада Советского Союза – о формировании независимой Приднестровской Молдавской Республики (ПМР) со столицей в Тирасполе. В свою очередь, официальные власти в Кишиневе 27 августа

1991 года провозгласили курс на независимость от СССР.

Вооруженные столкновения между сторонниками Молдовы и ПМР начались еще осенью 1990 года. Они происходили главным образом на мостах через Днестр, которые контролировались тираспольскими властями. В июне-июле 1992 года разгорелся полномасштабный вооруженный конфликт. Ожесточенные бои развернулись в Бендерах и Дубоссарах, ставших прифронтовыми городами. Конфликт завершился лишь при посредничестве российского военного контингента, 21 июля 1992 года между сторонами была достигнута договоренность о прекращении огня. Соглашение фиксировало линию разгра-

4. OpenStreetMap: <https://www.openstreetmap.org>.

ничения конфликтующих сторон, которая со временем стала выполнять функции де-факто границы между ПМР и Республикой Молдова [Заяц, Колосов, 2001; Kolstø et al., 1993; Blakkisrud, Kolstø, 2011]. Но хотя боевые действия прекратились, приднестровский конфликт остался неурегулированным.

По итогам противостояния некоторые населенные пункты бывшей Молдавской ССР, составлявшие до 1992 года единые народно-хозяйственные комплексы, оказались разрезаны фактической границей [Бражалович и др., 2017]. Примечательны три ее участка (рис. 1): южный (район города Бендеры), центральный (район города Дубоссары) и северный (район города Рыбница). Так, Бендеры (подконтрольны ПМР) оказались отрезаны от своего северного пригорода – села Варница (под контролем Молдовы) и Северного микрорайона (зона двойного контроля). Дубоссары (подконтрольны ПМР) оказались отделены от пригородного села Кочиеры (подконтрольно Молдове), а расположенное между ними село Коржево фактически попало под совместное управление сторон. Рыбница (ПМР) и Резина (Молдова), разделенные Днестром, в советские годы были примером «двойного города»⁵ с интенсивными социально-экономическими связями. Вплоть до 2014 года, несмотря на формальное наличие конфликта, взаимодействие между обоими берегами Днестра не прерывалось, а граница оставалась проницаема для перемещения населения и транспорта, для образовательных, культурных и прочих связей [Герцен, 2010].

События марта 2014 года и февраля 2022 года привели к последовательному редуцированию контактов и фактической блокаде непризнанной ПМР со стороны Молдовы, усложнив жизнь населения приграничных Бендер, Дубоссар и Рыбницы. Тем не менее даже в самые сложные годы трансграничные контакты не прекращались здесь полностью, а жители по обе стороны линии разграничения продолжали взаимодействовать. Тем актуальнее становится изучение связности частей таких разделенных городов, ведь сохранение отношений на низовом уровне между местными городскими администрациями и простыми жителями – один из возможных факторов снижения напряженности в регионе, а в перспективе – даже фундамент урегулирования конфликта.

Как исследовать связность разделенных городов?

Можно выделить два основных методологических подхода при исследовании границ. Первый подход объясняет причинно-следственные связи в функционировании границ с помощью объективных факторов: через статистические данные, массовые социологические опросы и институциональный анализ нормативно-правового регулирования границ анализируются «объективные» свойства разделяемых территорий. Во втором подходе исследования фокусируются на причинах и условиях возникновения разграничительных линий, в том числе дискурсивных, связанных с представлениями, восприятием и поведением людей.

Один из основных методов изучения связности разделенных городов – *институциональный анализ* нормативно-правового регулирования границ и трансграничных отношений. Он позволяет оценить соответствие законодательства территориальным структурам, процессам и неформальным практикам, выявить различия в правовом пространстве между соседними поселениями (регионами) и влияние этих различий на социально-экономическое и территориальное развитие. К такому методу прибегает, к примеру, В. Бритес [Brites, 2018] для изучения взаимодействия пар городов Посадас (Аргентина) и Энкарнасьон (Парагвай), а Т. Стрыякевич и А. Толле [Stryjakiewicz et al., 2009] – при изучении Франкфурта-на-Одере (ФРГ) и Слубице (Польша). Особое внимание авторы уделяют анализу международных договоров и межмуниципальных программ сотрудничества.

При изучении специфической исторической политики в разделенных городах Р. Зендеровски [Zenderowski, 2021] использовал методы *контент-анализа* документов и *сравнительного анализа* памятников. Контент-анализ позволил свести содержание документов к наиболее важным значениям: наиболее употребительным словам, ключевым темам, доминирующим грамматическим и семантическим формам. Таким образом, метод помогает фиксировать определенные коммуникативные тенденции. Изучение таких артефактов памяти, как памятники, скульптуры, памятные доски, названия улиц, площадей и т. д., помогает определить их символическое значение для местного сообщества.

5. Два разных города, впоследствии сросшихся за счет тесных социально-экономических связей.

Сравнительный анализ – сопоставить частные политики памяти по обе стороны от границы.

Другой распространенный метод – дискурс-анализ. Особую актуальность он приобретает в связи с пандемией COVID-19, фактически переформатировавшей сложившиеся трансграничные практики. Например, Х. Бём [Böhm, 2022] оценивает влияние пандемии на повседневную жизнь жителей разделенных городов Чехии-Тешин и Тешин на восточном участке границы Чехии и Польши посредством дискурс-анализа местных СМИ и тематических пабликов в сети Facebook⁶. Основные вопросы дискурс-анализа (уровень пограничных потоков, работу трансграничных институтов, реакцию местных сообществ на ограничения передвижения) помогли определить «ковидный» уровень трансграничной интеграции. Схожие методы использует В. Шваб [Schwab, 2021] при оценке интенсивности трансграничных контактов в условиях пандемии на примере Франкфурта-на-Одере и Слубице, Халланды (Швеция) и Торнио (Финляндия).

Удивительно, что при значительном объеме работ по динамике трансграничных градиентов, исследований по параметризации проницаемости именно разделенных городов не так много. Среди прочих следует выделить работу по измерению степени проницаемости городов Сан-Диего (США) и Тихуаны (Мексика) [Viswanathan et al., 2005]. Американские исследователи анализируют набор из 16 социально-экономических и демографических показателей, включающих безработицу, бедность, уровень образования и иммиграцию. В процессе *кластерного анализа* они выявляют городские зоны с общим набором характеристик и сопоставляют их с помощью авторского индекса общности (commonality index). В упомянутой работе Зендеровски [Zenderowski, 2021] предлагается сравнивать разделенные города на основе характеристик границы: а) длительность существования (чем «старше» граница, тем выше вероятность развития автономной экономики, инфраструктуры, культуры и др.); б) статус; в) обстоятельства установления границы (в результате двусторонних переговоров, одностороннего решения или решения третьей стороны). Кроме того, этот автор предлагает принимать во внимание характер населения (будь

то конфессиональный, этнический, языковой состав населения и пр.) разделенного города. Также он указывает на возможность введения весового коэффициента для каждого фактора. Однако в этой работе Зендеровски ограничился только теоретическими предположениями. К тому же остается неясным, по какому принципу ранжировать значимость каждого фактора, ведь выбор весов всегда субъективен и зависит от цели конкретного исследования. Поэтому представляется логичным рассматривать такие параметры, значимость которых примерно равна или хотя бы сопоставима.

В зависимости от своей специализации и цели исследования ученые используют широкую палитру методов для анализа и сопоставления интенсивности трансграничного сотрудничества. Наиболее распространены анализ статистической и нормативной базы, контент-анализ документов, дискурс-анализ СМИ и социальных сетей, а также полевые включения наблюдения на местности. Кроме того, большинство исследователей интервьюируют людей по обе стороны границы (в том числе проводят глубинные интервью с представителями экспертного сообщества и фокус-группы). Это могут быть интервью как с представителями местной власти, бизнеса, так и с местными жителями. Так, В. Бритес [Brites, 2018] провела серию *глубинных интервью* с отдельными категориями жителей – сотрудниками таможни, водителями междугородних автобусов и такси, занятыми в сфере трансграничной торговли, – выявляя ежедневные торговые, образовательные, культурные и прочие связи.

Сопоставление разделенных городов по критериям проницаемости границы

Поскольку разделенные города обычно занимают периферийное положение в своих странах, то драйвером их развития часто выступает приграничное сотрудничество. Эффекты границы воздействуют на хозяйство, региональные власти, местных жителей и их повседневные практики. Поэтому разделенные города особенно уязвимы к рискам, связанным с проницаемостью границ [Prokkola, 2019]. На основе анализа опыта изучения связности мы предлагаем набор критериев для сопо-

6. Социальная сеть Facebook запрещена на территории Российской Федерации. 21.03.2022 компания Meta признана экстремистской организацией.

ставления пар разделенных городов. Используя опыт [Viswanathan et al., 2005], мы оцениваем проницаемость границы на трех ее участках (Бендеры – Варница, Дубоссары – Коржево – Кочиеры, Рыбница – Резина) по пяти блокам: наличию или отсутствию физических барьеров на границе, транспортной связности, социально-экономическим связям, возможности обмена валюты и телекоммуникации (табл. 1).

Важнейший критерий проницаемости – наличие или отсутствие барьеров на линии разграничения, обозначающих границу и препятствующих свободному перемещению через нее граждан, товаров и услуг. В первую очередь это атрибуты «полноценной» границы: контрольно-пропускные пункты, таможенные и полицейские посты (критерий 1а). Также это линейные маркеры границы на местности: пограничные столбы, валы, рвы, колючая проволока, бетонные блоки и т. п. (1б). Для городов, разделенных фактической границей, особенно важна возможность пересечь ее пешком по внутригородским улицам.

Не менее важный критерий оценки проницаемости – транспортная связность населенных пунктов, находящихся по обе стороны линии разграничения. Число трансграничных маршрутов (2а) и количество рейсов общественного транспорта в неделю (2б) свидетельствуют о степени открытости границы и об интенсивности контактов населения по обе ее стороны. Мы также обсуждали такие критерии, как время ожидания при пересечении границы, расстояние, на которое готовы ехать люди, и стоимость поездки.

Среди социально-экономических критериев рассматривались те, что иллюстрируют контакты в сферах занятости (3а), жилищно-коммунального хозяйства (3б), налогообложения (3в), образования (3г) и медицины (3д). Мотивы трансграничного перемещения местного населения помогают понять связанность разделенных городов. Так, наличие фронтальеров⁷ [Колосов, 2016] – один из ключевых индикаторов трансграничного взаимодействия, отражающий степень открытости границы. Формирование единой сети ЖКХ и системы бытовых платежей свидетельствует о взаимной зависимости сторон при использовании инфраструктуры, сохраняющейся с советских времен. В дальнейших исследованиях авторы предлагают учитывать и мотивы поездок, будь то обязательные (работа, учеба) или необязательные (при-

обретение товаров, медицинские услуги или отдых).

Возможность обмена валюты в приграничной зоне (4а), а также наличного или безналичного расчета в молдавских лях или приднестровских рублях, а также обмена валюты в приграничной зоне в магазинах (4б) и общественном транспорте (4в) свидетельствует об интенсивности трансграничных торговых связей. Кроме того, обменный курс дает возможность местному населению иметь дополнительный заработок [Gutierrez et al., 2021].

В сфере телекоммуникаций изучалась работа провайдеров фиксированной телефонной связи (5а) и интернета (5б) по обе стороны де-факто границы, зоны устойчивого покрытия мобильных операторов (5в) и телевидения (5г). Пересечение районов деятельности провайдеров и зон покрытия иллюстрирует степень информационной интеграции жителей приграничных территорий [Gentile, 2019].

Необходимые для анализа данные были получены в ходе изучения нормативно-правовой базы и публикаций местных СМИ по обе стороны границы, а также проведения серии экспертных интервью и наблюдений на местах в ходе полевого этапа исследования. Трудности в процессе работы вызвало отсутствие релевантной статистики по перемещению горожан, товаров и услуг через линию разграничения. Кроме того, осложняющим фактором стало отсутствие физической возможности приблизиться к некоторым трансграничным улицам в Бендерах и Дубоссарах, ввиду чего выявление барьеров на границе производилось посредством изучения открытых картографических источников (карт, космических снимков и фотографий с OpenStreetMap и Google Maps).

Различным аспектам приграничного взаимодействия Молдовы и Приднестровья, в том числе и взаимодействию разделенных городов на трех участках границы, авторы уделяли внимание в ходе полевых исследований в 2014, 2019 и 2020 годах. Использовались включенные наблюдения, экспертные интервью по обе стороны границы и фокус-группы (они проводились в столичном Тирасполе и Бендерах, расположенных на правом (молдавском) берегу Днестра и имеющих тесные связи с Кишиневом, Рыбницей и Дубоссарами). Среди прочих вопросы касались сотрудничества, частоты, направлений и мотивов поездок за пределы республик, влияния границы

7. Трудовых трансграничных маятниковых мигрантов.

№	Критерий	Бендеры – Варница	Дубоссары – Коржево – Кочиеры	Рыбница – Резина
1	Барьеры на линии разграничения			
1а	Доля трансграничных улиц с КПП (пограничными, таможенными или полицейскими постами) на линии разграничения:			
	$P = (Sp / S) \times 100\%$, где: P – процент улиц с КПП; Sp – число улиц с КПП; S – общее число трансграничных улиц в пределах городской черты и ближней пригородной зоны	P = 20%	P = 25%	P = 100% (КПП у моста через Днестр)
1б	Наличие оборудованных пограничных барьеров, «читаемых» на местности (колючая проволока, валы, рвы, бетонные блоки)	Нет	Нет	Нет (граница по Днестру)
2	Транспортная связность			
2а	Общее количество номерных маршрутов общественного транспорта, пересекающего границу (по состоянию на февраль 2014 года)	42 (с учетом транзитного транспорта, следующего в п. Новые Анены и г. Кишинев)	22 (с учетом транзитного транспорта, следующего из с. Кочиеры в с. Кошница, г. Криуляны и г. Кишинев)	16
2б	Число трансграничных рейсов в неделю, включая транзитный транспорт (автобусы, маршрутные такси) (по состоянию на февраль 2014 года)	112	56	28
3	Социально-экономические связи			
3а	Работа жителей, проживающих с одной стороны линии разграничения, на территории другой стороны	Да (Варница – более 50%)	Да (Коржево – более 50%)	Да (менее 50%)
3б	Оплата услуг ЖКХ (газ, вода и т.п.) жителями, проживающими по одну сторону, в бюджет другой стороны	Да (общая сеть)	Да (Коржево), нет (Кочиеры)	Нет
3в	Оплата налога на землепользование жителями, проживающими с одной стороны, в бюджет другой стороны	Нет	Да (на с/х участки)	Нет
3г	Обучение школьников и студентов, проживающих с одной стороны линии, в школах и вузах по другую сторону	Да (значительно)	Да (значительно)	Да (незначительно)
3д	Оказание медицинских услуг жителям, проживающим с одной стороны, в лечебных учреждениях по другую сторону	Да	Да	Да
4	Обмен валюты			
4а	Наличие пунктов обмена валюты в приграничной полосе (в 500 м близости от линии разграничения)	Да	Да	Нет
4б	Возможность оплаты в приднестровских рублях или молдавских леех в магазинах в приграничной полосе (в 500 м близости от линии разграничения)	Да (в Варнице де-факто можно оплатить рублиями ПМР)	Да (в Коржево – обе валюты)	Нет
4в	Возможность оплаты в приднестровских рублях или молдавских леех в транспорте, пересекающем линию разграничения	Да (обе валюты)	Да (обе валюты)	Нет
5	Телекоммуникации			
5а	Услуги фиксированной связи: сети собственные или единая телефонная сеть	Единая сеть (в Бендерах – приднестровская; в Варнице – обе)	Разные сети (Дубоссары и Кочиеры); приднестровская (Коржево)	Разные сети
5б	Интернет: провайдеры разные или общие (приднестровская «Интерднестрком» – IDC, молдавские Orange и Moldcell)	Разные (Orange и Moldcell в Варнице; IDC в Бендерах)	Разные (Orange и Moldcell в Дубоссарском районе; IDC в Дубоссарах)	Разные (Orange и Moldcell в Резине; IDC в Рыбнице)
5в	Покрытие мобильной связи: устойчивый прием жителями, проживающими по одну сторону, сети, ведущей вещание с другой стороны (IDC, Orange, Moldcell)	Да (сигналы Orange и Moldcell принимаются на территории Бендер; IDC – н/д)	Да (сигналы Orange и Moldcell принимаются на территории Дубоссар; IDC – н/д)	Да (сигналы Orange и Moldcell принимаются на территории Рыбницы; IDC – н/д)
5г	Устойчивый прием жителями, проживающими по одну сторону границы, аналогового и цифрового телевизионного сигнала, транслируемого с другой стороны	Да	Да	Да
5д	Покрытие единой сетью кабельного вещания	Да (приднестровская)	Обе (Коржево); только молдавская (Кочиеры)	Нет

Таблица 1. Сопоставление разделенных городов на молдо-приднестровской линии разграничения по критериям проницаемости границы
 Источник: данные авторов.

на повседневные практики и др. Другим значимым источником информации стали экспертные интервью. Их основная задача заключалась в том, чтобы получить информацию о формах сотрудничества между сторонами конфликта из максимально разнообразных источников: административных «столичных»⁸ и «местных»⁹, научных¹⁰, экономических¹¹ и прочих¹².

Задача полевых наблюдений заключалась в выявлении индикаторов границы и барьеров на местности, исследовании проходимости границы в пределах городской черты, фиксировании и картировании элементов трансграничной городской инфраструктуры, изучении экономической жизни на приграничных территориях. Изучение расписаний на вокзалах и автостанциях позволило оценить интенсивность связей между частями разделенных городов.

По итогам исследования составлена сводная (табл. 1), позволившая сопоставить разделенные населенные пункты по выбранным критериям проницаемости границ. Результаты качественно сопоставлялись по каждому из пяти блоков. Для упрощения расчетов и ухода от субъективного оценивания шкала для отдельных критериев не вводилась, и каждая из рассматриваемых характеристик имела равный вес. Все показатели оценивались по трехбалльной шкале, где 0 – минимальный показатель связности, 2 – максимальный. Максимально возможная сумма баллов, отражающая наибольшую проницаемость границы, – 34 балла.

В блоке «Барьеры на линии разграничения» по критерию 1а «Доля трансграничных улиц с КПП» баллы выставлялись исходя из процентного соотношения: 0% – 2 балла, 0–50% – 1 балл, свыше 50% – 0 баллов. По критерию 1б «Наличие оборудованных пограничных барьеров» в случае отсутствия видимых маркеров границы присваивалось 2 балла; при отсутствии таких маркеров, но при наличии труднопроходимого естественного барьера (в на-

шем случае – реки Днестр) – 1 балл; при полном физическом перекрытии границы и невозможности ее пересечь – 0 баллов.

В блоке «Транспортная связность» по критерию 2а «Общее количество номерных маршрутов общественного транспорта» при наличии свыше 30 номерных трансграничных маршрутов присваивалось 2 балла; при наличии 10–29 маршрутов – 1 балл; менее 10 маршрутов – 0 баллов. По критерию 2б «Число трансграничных рейсов в неделю» при наличии 100 трансграничных рейсов в неделю и более выставлялось 2 балла; 50–100 рейсов – 1 балл; менее 50 рейсов – 0 баллов.

Для блоков 3–5 баллы распределялись следующим образом: значение показателя «да» – 2 балла; «да» только в части исследуемой территории – 1 балл; «нет» – 0 баллов.

Итоги сопоставления городов на границе Молдовы и Приднестровья (табл. 2) показали, что степень трансграничного взаимодействия в районе Бендер и Дубоссар сравнительно высока. Границы здесь остаются наиболее проницаемыми вопреки наличию политической напряженности. В Рыбнице и Резине трансграничные контакты редуцированы, чему в немалой степени способствует наличие труднопреодолимого физико-географического барьера – реки Днестр – и функционирование здесь лишь одного мостового перехода с контрольно-пропускными пунктами вблизи него. Но трансграничное взаимодействие в изученных сферах в той или иной мере существует на всех трех участках.

Де-факто граница на южном участке исследования оказалась наиболее открытой для перемещения транспорта и пеших граждан, что неудивительно. Отсутствие пограничных барьеров, большее число внутригородских трансграничных улиц и возможность обойти по ним КПП определили высокую связность Бендер и Варницы.

8. Бюро по реинтеграции Правительства Республики Молдова, Администрация Президента ПМР, Министерство иностранных дел ПМР, Верховный Совет ПМР, Объединенная контрольная комиссия (ОКК) от Молдовы и Приднестровья, представители миротворческого контингента РФ.

9. Администрация г. Бендеры (ПМР), Администрация г. Дубоссары (ПМР), Примария с. Варница (Молдова), Совет Дубоссарского района (с. Кошница, Молдова), Примария с. Кочиеры (Молдова).

10. Институт экологии и географии Академии наук Молдовы (г. Кишинев), Приднестровский государственный университет им. Т.Г. Шевченко (г. Тирасполь), представители Молдавского государственного университета (г. Кишинев) и Академии экономических исследований (г. Кишинев), Музей Бендерской трагедии (г. Бендеры).

11. ТВКЗ «Квинт» (г. Тирасполь), ЗАО «Букет Молдавии» (г. Дубоссары), ЗАО «Тиротекс» (г. Тирасполь), ЗАО «Молдавская ГРЭС» (г. Днестровск), Дубоссарская ГЭС (г. Дубоссары).

12. ЗАО СК «Шериф» (тираспольский футбольный клуб, выступающий в чемпионате Молдовы), газета «Коммерсантъ» (Молдова).

Критерий	Бендеры – Варница	Дубоссары – Коржево – Кочиеры	Рыбница – Резина
1а	1	1	0
1б	2	2	1
2а	2	1	1
2б	2	1	0
3а	2	2	1
3б	2	1	0
3в	0	1	0
3г	2	2	1
3д	2	2	2
4а	2	2	0
4б	2	2	0
4в	2	2	0
5а	2	1	0
5б	0	0	0
5в	2	2	2
5г	2	2	2
5д	2	1	0
Σ баллов	29	25	10

Таблица 2. Итоги сопоставления разделенных городов по критериям проницаемости границы

По транспортной связности также, безусловно, лидирует город Бендеры. Необходимость ежедневного транзита пассажиров через Варницу из центра города в Северный микрорайон и обратно обусловила наличие большого числа и частотности маршрутов общественного транспорта. Кроме того, это вынуждает власти с обеих сторон идти на облегчение режима пересечения фактической границы на данном участке.

По интенсивности социально-экономического взаимодействия выделяются южный и центральный участки исследования. Де-факто граница между Бендерами и Варницей характеризуется регулярным перемещением через нее фронтальеров, наличием образовательных и прочих социальных связей. Жители молдавских сел – пригородов Дубоссар более автономны, однако тоже вынуждены регулярно пересекать линию разграничения для получения различных услуг в приднестровском городе и ведения сельского хозяйства на территориях, подконтрольных ПМР. Наименее зависят друг от друга жители северного участка исследования, чему способствует произошедший в 1990-е годы разрыв производственных связей между предприятиями Рыбницы и Резины.

Фактическая возможность обмена валюты вблизи линии разграничения косвенно свидетельствует о более тесных торгово-экономических контактах на южном и центральном участках. Взаимное покрытие сетями сотовой связи и интернета

не препятствует перемещению населения и облегчает трансграничные контакты на всех трех исследуемых участках.

Заключение

Исследование выявило парадоксальную ситуацию. На официальном уровне де-факто граница между Молдовой и ПМР остается пережитком конфликта и почти закрыта для двусторонних связей. Однако в разделенных городах (например, в Бендерах и Дубоссарах) многие ограничения не действуют. Местные жители находят способы обойти запреты, что указывает на проницаемость границы.

COVID-19 значительно усложнил повседневную жизнь горожан, особенно после того как приднестровские власти закрыли границы. Население, занятое на другом берегу, потеряло работу. Стало невозможно ежедневно использовать мост между Рыбницей (ПМР) и Резиной (Молдова) и т.д. Секьюритизация границ заметно изменила привычный образ жизни местного населения и определила подчеркнула наиболее значимые сферы трансграничных практик. Тем не менее оно адаптировалось к ситуации, и разделенные города по-прежнему связаны различными социально-экономическими узами. Несмотря на закрытие границ и жесткие двусторонние ограничения, жители обоих берегов Днестра не перестали взаимодействовать.

Пример разделенных городов на границе Молдовы и ПМР показывает, что взаимовыгодные отношения между метрополией и ее сепаратистским регионом возможны. Население приднестровских приграничных городов устало от замороженного конфликта. Граница остается важной частью социальной и экономической жизни местного населения. Сильные неформальные трансграничные связи будут способствовать увеличению проницаемости границы. Но интенсивность таких контактов будет зависеть от качества официальных отношений по линии Кишинев – Тирасполь. Жители разделенных городов Молдовы и ПМР имеют двойственное отношение к границе: с одной стороны, они поддерживают идею о необходимости границ в качестве показателя государственного суверенитета; с другой – видят в них препятствие для повседневной жизни и торговли.

Столь разнообразный набор методов для анализа проницаемости связан с особенностями статистических служб государств де-факто. При ангажированности

официальных данных основным источником информации становятся данные социологические (глубинные интервью, в том числе с разными категориями граждан, и фокус-группы). Выбранные характеристики – наличие или отсутствие физических барьеров на границе, транспортная связность, социально-экономические связи, возможности обмена валютой, телекоммуникации – могут использоваться при оценке связности городов на границах де-факто государств с материнским государством.

Источники

- Бражалович Ф.Л., Ключников М.И., Колосов В.А., Павлюк С.Г., Попов Ф.А., Туров Н.Л. (2017) Жизнь поверх границ конфликта: социально-экономические аспекты трансграничного взаимодействия внутри разделенных городов (на примере Бендер и Дубоссар)//Известия РАН. Серия географическая. № 3. С. 45–57.
- Вендина О.И., Гриценко А.А. (2017) Культурный ландшафт пограничья и борьба за символические ресурсы утверждения суверенитета//В фокусе наследия. Сборник статей, посвященный 80-летию Ю.А. Веденина и 25-летию создания Российского научно-исследовательского института культурного и природного наследия имени Д.С. Лихачева/М.Е. Кулешова (ред.). М.: Институт географии РАН. С. 398–417.
- Герцен А.А. (2010) Административно-территориальное деление Молдавии в контексте историко-географических исследований Карпато-Днестровья//Известия РАН. Серия географическая. № 2. С. 25–39.
- Заяц Д.В., Колосов В.А. (2001) Молдова и Приднестровье: национальное строительство, территориальные идентичности, перспективы разрешения конфликта//Вестник Евразии. № 1. С. 88–122.
- Колосов В.А. (2016) Трансграничная регионализация и фронтальерские миграции: европейский опыт для России?//Региональные исследования. № 3. С. 83–93.
- Попов Ф.А. (2017) Размышления о целях и методах изучения ментального влияния городов//Городские исследования и практики. № 2. С. 13–32.
- Allegra M., Casaglia A., Rokem J. (2012) The Political Geographies of Urban Polarization: A Critical Review of Research on Divided Cities//Geography Compass. Vol. 6. No. 9. P. 560–574.
- Atun R., Doratli N. (2009) Walls in Cities: A Conceptual Approach to the Walls of Nicosia//Geopolitics. Vol. 14. No. 1. P. 108–134.
- Basboga K. (2020) The Role of Open Borders and Cross-Border Cooperation in Regional Growth across Europe//Regional Studies, Regional Science. Vol. 7. No. 1. P. 532–549.
- Blakkisrud H., Kolstø P. (2011) From Secessionist Conflict toward a Functioning State: Processes of State- and Nation-Building in Transnistria//Post-Soviet Affairs. Vol. 27. No. 2. P. 178–210.
- Boehmer C., Peña S. (2012) The Determinants of Open and Closed Borders//Journal of Borderlands Studies. Vol. 27. No. 3. P. 273–285.
- Böhm H. (2022) Challenges of Pandemic-Related Border Closures for Everyday Lives of Poles and Czechs in the Divided Town of Cieszyn/Český Těšín: Integrated Functional Space or Reemergence of Animosities?//Nationalities Papers. Vol. 50. No. 1. P. 130–144.
- Böhm H., Kurowska-Pysz J. (2019) Can Cross-Border Healthcare Be Sustainable? An Example from the Czech-Austrian Borderland//Sustainability. Vol. 11. No. 24. P. 1–14.
- Brites W. (2018) Twin cities? Posadas, Argentina and Encarnación, Paraguay from a Socio-urban Perspective//Estudios Fronterizos. Vol. 19, e020.
- Buursink J. (2001) The Binational Reality of Border-Crossing Cities//GeoJournal. Vol. 54. No. 1. P. 7–19.
- Dębicki M., Tamáska M. (2014) Divided Twin Towns at River Borders in the Visegrad Countries and Germany//Socio.hu. Vol. 24. No. 2. P. 1–20.
- Gentile M. (2019) Geopolitical Fault-Line Cities in the World of Divided Cities//Political Geography. Vol. 71. P. 126–138.
- Gutierrez M., Sanchez-Atondo A., Garcia L., Mungaray-Moctezuma A., Calderon J. (2021) Understanding Cross-Border Mobility in Medium-Small Mexico-U.S. Binational Regions. Mexicali-Imperial Valley Case Study//Transportation Research Interdisciplinary Perspectives. Vol. 9, March. Режим доступа: <https://www.sciencedirect.com/science/article/pii/S2590198221000312> (дата обращения: 22.05.2022).
- Hoetjes B. (2009) Trends and Issues in Municipal Twinning from the Netherlands//Habitat International. Vol. 33. No. 2. P. 157–164.
- Joenniemi P., Sergunin A. (2011) When Two Aspire to Become One: City-Twinning in Northern Europe//Journal of Borderlands Studies. Vol. 26. No. 2. P. 231–242.
- Kolosov V., Zotova M. (2021) “De-Facto Borders” as a Mirror of Sovereignty: The Case of the Post-Soviet Non-Recognized States//Historical Social Research. Vol. 46. No. 3. P. 178–207.
- Kolstø P., Edemsky A., Kalashnikova N. (1993) The Dniester Conflict: Between Irredentism and Separatism//Europe-Asia Studies. Vol. 45. No. 6. P. 973–1000.
- Kotek J. (1999) Divided cities in the European cultural context//Progress in Planning. Vol. 52. No. 3. P. 227–237.
- OpenStreetMap.org. Режим доступа: <https://www.openstreetmap.org> (дата обращения: 22.05.2022).

- Prokkola E.-K. (2019) Border-regional Resilience in EU Internal and External Border Areas in Finland//European Planning Studies. Vol. 27. No. 8. P. 1587-1606.
- Schultz H. (2005) Stadt-Grenze-Fluss. Europäische Doppelstädte. Berlin: Spitz.
- Schwab V. (2021) Towards More Resilient Border Twin Cities? The Impact of the COVID-19 Pandemic Induced (Im)Mobility Shock on Two European Border Twin Cities (Master's thesis). Stockholm. Режим доступа: <https://www.diva-portal.org/smash/get/diva2:1562188/FULLTEXT01.pdf> (дата обращения: 22.05.2022).
- Stryjakiewicz T., Tölle A. (2009) Cross-border Cooperation and Governance: The Case of the Twin Cities of Frankfurt-upon-Oder and Słubice//Terra Spectra. Vol. XX. No. 1. P. 19-25.
- Viswanathan N.K. et al. (2005) An Analysis of Commonality in the Twin Metropolitan Areas of San Diego, California, and Tijuana, Mexico//Socio-Economic Planning Sciences. Vol. 39. No. 1. P. 57-79.
- Zenderowski R. (2021) Politics of Memory in Cities Divided by State Borders: Theoretical and Methodological Framework of Research//Historia i Polityka. Vol. 45. No. 38. P. 127-144.

**“THE BORDER ACROSS THE STREET”:
The Permeability of Borders Between Divided
Cities (In Moldova and Transnistria)**

Mikhail I. Klyuchnikov, PhD applicant, Department of Social and Economic Geography of Foreign Countries, Faculty of Geography, Lomonosov Moscow State University; 1 Leninskiye Gory, Moscow, 119991, Russian Federation.

E-mail: geomk@mail.ru

Nikita L. Turov, Junior Research Fellow, Laboratory for Geopolitical Studies, Institute of Geography, Russian Academy of Sciences; Research Fellow, Department of Global Issues, Institute of Scientific Information for Social Sciences, Russian Academy of Sciences; 51/21 Nakhimovsky Prospect, Moscow, 117418, Russian Federation.

E-mail: turov@igras.ru

Simon G. Pavlyuk, PhD in Geography, Associate Professor, Senior Lecturer at Faculty of Urban and Regional Development, HSE University, 13 bldg. 4 Myasnitskaya str., Moscow, 101000, Russian Federation; Department of Social and Economic Geography of Foreign Countries, Faculty of Geography, Lomonosov Moscow State University; 1 Leninskiye Gory, Moscow, 119991, Russian Federation.

E-mail: phoenix11@list.ru

Abstract. This study pursues two main objectives—to identify the optimal method for estimating the permeability of a border between divided cities; and to assess the connectivity of three settlement areas on the Moldovan-Transnistria border (Bender-Varnița, Dubossary-Corjova-Cocieri, and Rybnitsa-Rezina). Using the dichotomy of “debordering” and “rebordering”, an attempt was made to identify whether the Moldovan-Transnistrian border is a barrier or is permeable. The article is based on expert interviews and field observations conducted on both sides of the border in 2014 and 2019. In autumn 2020, focus groups were held in Bender and Dubossary to understand the dynamics of cross-border flows, especially in the context of the COVID-19 pandemic.

The connectivity of the divided settlements was assessed according to 17 criteria, grouped into five categories: barriers on the line of demarcation; transport connectivity; socio-economic links; currency exchange; and telecommunications. The methodology can be applied to the study of the connectivity of other divided cities.

Our research exposed a paradoxical situation. At the official level, the de facto border between Moldova and Transnistria remains a relic of conflict and appears to be closed to bilateral links. However, in divided cities, many restrictions do not apply. Local residents find ways to circumvent the bans, indicating that the border is in fact permeable. The greatest intensity of cross-border contacts was revealed in Bender, the least in Rybnitsa. COVID-19 has significantly complicated the daily lives of the locals, particularly after Transnistrian authorities closed the borders

within the cities. The securitization of borders has significantly changed the habits of the local population and determined the most significant areas of cross-border practices. However, people have adapted to the situation, and the divided cities remain linked by various socio-economic ties. Despite the border closure and severe bilateral restrictions, the populations of both banks of the Dniester have not stopped interacting.

Keywords: divided cities; Moldova-Transnistria border; cross-border cooperation; de facto states; Moldova; Transnistria; Bender; Dubossary; Rybnitsa

Citation: Klyuchnikov M., Turov N., Pavlyuk S. (2022) "The Border Across the Street": The Permeability of Borders Between Divided Cities (In Moldova and Transnistria). *Urban Studies and Practices*, vol. 7, no 2, pp. 100–113. (in Russian) DOI: <https://doi.org/10.17323/usp722022100-113>

References

- Allegra M., Casaglia A., Rokem J. (2012) The Political Geographies of Urban Polarization: A Critical Review of Research on Divided Cities. *Geography Compass*, vol. 6, no 9, pp. 560–574.
- Atun R., Doratli N. (2009) Walls in Cities: A Conceptual Approach to the Walls of Nicosia. *Geopolitics*, vol. 14, no 1, pp. 108–134.
- Basboga K. (2020) The Role of Open Borders and Cross-Border Cooperation in Regional Growth across Europe. *Regional Studies, Regional Science*, vol. 7, no 1, pp. 532–549.
- Blakkisrud H., Kolstø P. (2011) From Secessionist Conflict toward a Functioning State: Processes of State- and Nation-Building in Transnistria. *Post-Soviet Affairs*, vol. 27, no 2, pp. 178–210.
- Boehmer C., Peña S. (2012) The Determinants of Open and Closed Borders. *Journal of Borderlands Studies*, vol. 27, no 3, pp. 273–285.
- Böhm H. (2022) Challenges of Pandemic-Related Border Closures for Everyday Lives of Poles and Czechs in the Divided Town of Cieszyn/Český Těšín: Integrated Functional Space or Reemergence of Antipathies? *Nationalities Papers*, vol. 50, no 1, pp. 130–144.
- Böhm H., Kurowska-Pysz J. (2019) Can Cross-Border Healthcare Be Sustainable? An Example from the Czech-Austrian Borderland. *Sustainability*, vol. 11, no 24, pp. 1–14.
- Brazhalovich F., Klyuchnikov M., Kolosov V., Pavlyuk S., Popov F., Turov N. (2017) Zhizn' poverkh granits konflikta: sotsial'no-ekonomicheskie aspekty transgranichnogo vzaimodeistviia vnutri razdelennykh gorodov (na primere Bender i Dubossar) [Life over Conflict Borders: Socioeconomic Aspects of Cross-border Cooperation inside Divided Cities (Case Study of Bender and Dubossar)]. *Izvestiia Rossiiskoi Akademii Nauk. Seriya Geograficheskaja* [Bulletin of Russian Academy of Science. Series Geographic], no 3, pp. 45–57. (in Russian)
- Brites W. (2018) Twin cities? Posadas, Argentina and Encarnación, Paraguay from a Socio-urban perspective. *Estudios Fronterizos*, vol. 19, e020.
- Buursink J. (2001) The Binational Reality of Border-Crossing Cities. *GeoJournal*, vol. 54, no 1, pp. 7–19.
- Dębicki M., Tamáska M. (2014) Divided Twin Towns at River Borders in the Visegrad Countries and Germany. *Socio.hu*, vol. 24, no 2, pp. 1–20.
- Gentile M. (2019) Geopolitical Fault-Line Cities in the World Of Divided Cities. *Political Geography*, vol. 71, pp. 126–138.
- Gutierrez M., Sanchez-Atondo A., Garcia L., Mungaray-Moctezuma A., Calderon J. (2021) Understanding Cross-Border Mobility in Medium-Small Mexico-U.S. Binational Regions. Mexicali-Imperial Valley Case Study. *Transportation Research Interdisciplinary Perspectives*, vol. 9, March. Available at: <https://www.sciencedirect.com/science/article/pii/S2590198221000312> (accessed 22 May 2022).
- Hertsen A. (2010) Administrativno-territorial'noe delenie Moldavii v kontekste istoriko-geograficheskikh issledovanij Karpato-Dnestrov'ya [Administrative-Territorial Division of Moldavia in the Context of Historical-Geographical Studies of Carpathian-Dniester Region]. *Izvestiia Rossiiskoi Akademii Nauk. Seriya Geograficheskaja* [Bulletin of Russian Academy of Science. Series Geographic], no 2, pp. 25–39. (in Russian)
- Hoetjes B. (2009) Trends and Issues in Municipal Twinings from the Netherlands. *Habitat International*, vol. 33, no 2, pp. 157–164.
- Joenniemi P., Sergunin A. (2011) When Two Aspire to Become One: City-Twinning in Northern Europe. *Journal of Borderlands Studies*, vol. 26, no 2, pp. 231–242.
- Kolosov V. (2016) Transgranichnaya regionalizaciya i frontal'erskie migracii: evropejskij opyt dlya Rossii? [Cross-border Regionalisation and Commuters: European Experience for Russia?]. *Regional'nye issledovaniia* [Regional Studies], no 3, pp. 83–93. (in Russian)
- Kolosov V., Zotova M. (2021) "De-Facto Borders" as a Mirror of Sovereignty: The Case of the Post-Soviet Non-Recognized States. *Historical Social Research*, vol. 46, no 3, pp. 178–207.
- Kolstø P., Edemsky A., Kalashnikova N. (1993) The Dniester Conflict: Between Irredentism and Separatism. *Europe-Asia Studies*, vol. 45, no 6, pp. 973–1000.
- Kotek J. (1999) Divided Cities in the European Cultural Context. *Progress in Planning*, vol. 52, no 3, pp. 227–237.
- OpenStreetMap.org. Available at: <https://www.openstreetmap.org> (accessed 22 May 2022).
- Popov F. (2017) Razmyshleniya o celyah i metodah izucheniya mental'nogo vliyaniya gorodov [On Aims and Methods in the Study of Urban Zones of Mental Influence]. *Gorodskie issledovaniya i praktiki* [Urban Studies and Practices], vol. 2, no 2, pp. 13–32. (in Russian)
- Prokkola E.-K. (2019) Border-regional resilience in EU Internal and External Border Areas in Finland. *European Planning Studies*, vol. 27, no 8, pp. 1587–1606.
- Schultz H. (2005) Stadt–Grenze–Fluss. Europäische Doppelstädte. Berlin: Spitz.
- Schwab V. (2021) Towards More Resilient Border Twin Cities? The Impact of the COVID-19 Pandemic Induced (Im)Mobility Shock on Two European Border Twin Cities (Master's thesis). Stockholm. Available at: <https://www.diva-portal.org/smash/get/diva2:1562188/FULLTEXT01.pdf> (accessed 22 May 2022).
- Stryjakiewicz T., Tölle A. (2009) Cross-border Cooperation and Governance: The Case of the Twin Cities of Frankfurt-upon-Oder and Ślubice. *Terra Spectra*, vol. XX, no 1, pp. 19–25.
- Vendina O. Gritsenko A. (2017) Kul'turnyj landshaft pogranich'ya

- i bor'ba za simvolicheskie resursy utverzhdeniya suvereniteta [The Cultural Landscape of the Borderland and the Struggle for the Symbolic Resources of Statement of Sovereignty]. *V fokuse naslediya*. [Focus on Heritage]. Moscow: Institute of Geography RAS Publ. P. 398-417. (in Russian)
- Viswanathan N.K. et al. (2005) An Analysis of Commonality in the Twin Metropolitan Areas of San Diego, California, and Tijuana, Mexico. *Socio-Economic Planning Sciences*, vol. 39, no 1, pp. 57-79.
- Zayats D., Kolosov V. (2001) Moldova i Pridnestrov'e: natsional'noe stroitel'stvo, territorial'nye identichnosti, perspektivy razresheniia konflikta [Moldova and Transnistria: National Construction, Territorial Identity, Prospects of Settlement of the Conflict]. *Vestnik Evrazii* [Bulletin of Eurasia], no 1, pp. 88-122. (in Russian)
- Zenderowski R. (2021) Politics of Memory in Cities Divided by State Borders: Theoretical and Methodological Framework of Research. *Historia i Polityka*, vol. 45, no 38, pp. 127-144.