

Р.И. РЕЗВАНОВ

ПОД ЗНАКОМ ДЕЗУРБАНИЗАЦИИ: ВЗЛЕТ И ПАДЕНИЕ СОВЕТСКОГО ПРОЕКТА НОВОСИБИРСКОЙ РЕГИОНАЛЬНОЙ АГЛОМЕРАЦИИ

Резванов Ринат Искандярович, референт Министерства науки и высшего образования Российской Федерации; Российская Федерация, 125993, Москва, ГСП-3, Тверская ул., д. 11, тел.: +7 (495) 547-13-20

E-mail: kraspgk@yandex.ru

Статья акцентирует внимание на способах и «механике» работы с проблематикой городского территориального развития в советский период на примере Новосибирска, крупнейшего города на востоке России. Объектом исследования становится проект Приобского промышленного района, пространственно-экономической проекцией формирования которого в 1950–1960-х гг. должна была стать Новосибирская региональная агломерация. Метод исследования построен на сравнительно-типологическом анализе сопоставления структур пространственного развития.

Показано, что преимущественным источником роста численности населения городских центров Сибири стала внутрирегиональная (внутрисибирская) миграция. Путем сравнительного анализа выявлена схожесть процессов, связанных с ограничением темпов роста городского населения, инициированных союзными и региональными властями на рубеже 1950–1960-х гг. В случае реализации проект Приобского промышленного района создавал устойчивые предпосылки к созданию Новосибирской региональной агломерации, со стабилизацией расчетной численности Новосибирска на уровне 1,2–1,3 млн человек.

Опорными центрами формирующейся региональной агломерации становились специализированные субцентры (“specialized subcentres” в типологии узлов полицентрической формы развития урбанистических кластеров Питера Холла) или новые пригородные пространства (“emerging exurban realms” в концепции типов «городских миров» Роберта Лэнга и Джона Холла), представляющие собой порядка десяти областных городов и поселков. Рассматривая проблематику через призму концепта детерриторизации и ретерриторизации как способов пространственного взаимодействия в поле чрезвычайно подвижного городского фронта, можно увидеть, что роль основных акторов процесса отводилась предприятиям – производственным объединениям. Именно эти индустриальные мини-конгломераты через ведомственную вертикаль и становятся конструкторами социо-экономических полей (в представлении категорий физического и социального пространства Пьера Бурдьё) полицентричной сети так и не реализованного проекта Новосибирской региональной агломерации.

Ключевые слова: пространственно-экономическое развитие; городское планирование; миграция населения; сибирские города; советская индустриализация в Сибири; экономика города

Цитирование: Резванов Р.И. (2019) Под знаком дезурбанизации: взлет и падение советского проекта Новосибирской региональной агломерации // Городские исследования и практики. Т. 4. № 1. С. 7–28. DOI: <https://doi.org/10.17323/usp4120197-28>

Введение

Проблема свехурбанизации, ускоренного роста численности городского населения, в советский послевоенный период оказалась актуальной для восточных (сибирских) районов Советского Союза. В порядке предуведомления необходимо уточнить — под восток СССР в статье понимается не культурно-цивилизационная категория советского Востока, подразумевающая обширный Центрально-Азиатский регион, включая республики Закавказья,

но категория исключительно географическая, обращающая внимание на территории Сибири и Дальнего Востока.

Начиная со второй половины 1950-х гг. в регионе резко интенсифицируется миграционное движение — процесс, полностью скоррелированный с объявленной на февральском XX съезде КПСС (1956 г.) государственной политикой «разворота на восток», ставшей стартом новой индустриализационной политики в Сибири. Принятые съездом директивы шестого пятилетнего плана (1956–1960 гг.) ставили целью создание на востоке страны в последующие 10–15 лет, к началу 1970-х гг., крупнейшей базы по добыче угля и производству электроэнергии. Впрочем, стратегические планы этим не ограничивались — в Сибири предполагалось заложить основу третьей национальной металлургической базы производительностью 15–20 млн т чугуна в год¹.

Реализация целей требовала соблюдения как минимум двух непереносимых условий: наличия свободных трудовых ресурсов и инфраструктурной (социальной/производственной) базы. Так, в первом случае ответом на вызов времени стал миграционный приток рабочих рук в сибирские города — прежде всего в крупные региональные городские центры, туда, где не было необходимости создавать «с нуля» необходимую инфраструктуру. Тем самым через использование экстенсивных методов делалась попытка решения и второй задачи. Неудивительно, что на первом этапе новой политики освоения востока, по крайней мере до начала освоения Западно-Сибирского нефтегазового комплекса во второй половине 1960-х гг., приток кадров и формирование промышленных районов проходили в уже сложившихся городских центрах, расположенных вдоль линии Транссибирской магистрали и включенных в общесетевую систему грузоперевозок, где явный приоритет отдавался железнодорожному транспорту. Все крупные города связывала сеть железных дорог, будь то активно развивающийся нефтехимию Омск (благодаря нефтепроводу Туймазы — Иркутск) или Новосибирский промышленный узел с его машиностроением, не говоря уже об угольно-металлургических агломерациях Кузбасса.

При этом как по своей представленности, так и численности сибирские города явно уступали расположенным в европейской части страны. Исторически сложившееся положение подкреплялось интенсивным послевоенным ростом численности городского населения на западе Советского Союза. Так, например, в межпереписной период с 1959 по 1989 г. более чем в три раза возросло население Минска, в 2,3 раза — Еревана, на 74,5% — Москвы, на 73% — Харькова, на 75% — Свердловска. Вместе с тем благодаря усилившейся прежде всего внутрирайонной миграции («восток–восток») темпы роста городского населения в Сибири стали резко возрастать.

Преследуя цель освоить малозаселенный регион между Уралом и Тихим океаном, советское государство за свою историю основало в Сибири 185 городов. Весомость приведенного значения подкрепляет следующее обстоятельство — всего за годы существования СССР в стране появилось 230 новых городов [Могилевкин, 2010, с. 234]. Таким образом, Сибирь являла собой пример территории с самыми масштабными в стране темпами нового городского строительства, вместе с которым, впрочем, следовал и круг сопутствующих градостроительных проблем.

В целом масштаб нового градостроительства в Сибири выглядел впечатляющим. В пределах крупных территориально-производственных комплексов (ТПК) новые населенные пункты возводились наиболее интенсивными темпами. Например, в регионе Западно-Сибирского нефтегазового комплекса (Тюменская и Томская области) во второй половине 1980-х гг. велось строительство 19 городов, 19 рабочих поселков, 14 поселков геологов, 32 поселков при компрессорных станциях и 46 вахтовых поселков с тенденцией превращения в поселки постоянного типа. Динамика действительно выглядела впечатляющей: «Если к середине 1960-х гг. на территории Тюменской области имелось 7 городов, возникших в период с конца XVI в. до середины XX в., то на протяжении 1960–1980-х гг. число городов на территории области увеличилось на 16, из них 10 было образовано в 1980-е гг.» [Колева, 2007, с. 94].

Но каковы истоки «сибирской» (сверх-) урбанизации, какие миграционные факторы оказали на нее влияние, к каким системным проблемам они привели?

¹ В дополнение к уже созданным в СССР Южной (Украинская ССР) и Уральской металлургическим базам.

Природа миграционного фактора

Прежде всего обращает на себя внимание довольно устоявшееся в отечественной историографии и научной публицистике мнение о решающем и основополагающем для сибирских регионов значении внешней миграции («запад–восток»). Что именно благодаря миграционному «перетоку» населения из более населенного европейского запада страны на восток и стала возможной масштабная сибирская индустриализация 1950–1980-х гг.. В качестве примера такого рода суждений в наиболее выкристаллизованном виде можно процитировать вышедшую в 2018 г. монографию, посвященную развитию послевоенной советской высшей школы в Восточной Сибири: «Развитие хозяйства региона постоянно требовало привлечения новой рабочей силы путем завоза людей из других районов страны. Самой значимой проблемой на протяжении всего развития Восточной Сибири оставалась высокая текучесть и недостаток кадров. Рост населения региона объяснялся не столько высокой рождаемостью, сколько большим притоком населения из западных районов страны» [Арасланова, 2018, с. 65].

Курс на новую индустриализацию Сибири, провозглашенный во второй половине 1950-х гг., во многом являлся продолжением той, прерванной войной политики, проводившейся государством на востоке в 1920–1930-х годах. Но даже на фоне первых пятилеток значительный миграционный прирост сибирским городам все же придала начавшаяся война. Фактор внешней миграции в начале 1940-х гг. оказался для сибирских городов ключевым — война значительно усилила демографическое давление на крупные города за счет непрерывно прибывающих эвакуантов. Обстоятельство, хорошо иллюстрирующееся на примере Красноярска, возвышение которого в качестве *primus inter pares*² среди городов Восточной Сибири состоялось во многом благодаря войне. Еще с 1930-х гг. в Красноярске, как и в ряде других сибирских городов, развернулось крупное промышленное строительство. В 1934 г. на правобережье города заложен машиностроительный завод (Красмаш), летом 1935 г. — судостроительный, а через год стали возводить опоры будущего целлюлозно-бумажного комбината. Вплоть до 1941 г. Красноярск ежегодно прирастал на 2 тыс. человек. Начавшаяся война резко изменила темпы прироста: только с 1940 по 1943 г. краевой центр дополнительно принял почти 100 тыс. человек [Красноярский материк..., 1997, с. 437]. Именно в первую половину войны приток нового городского населения оказался наиболее значимым и массовым. Согласно статистике, к 1 января 1946 г. население Красноярска составило 240,6 тыс. человек — тем самым, общий прирост населения за годы войны составил 60% [Красноярск..., 2013, с. 452].

Масштабы сжатой по времени военной сверхиндустриализации на востоке страны оказывались столь значительны, что в июле 1942 г. на бюро Новосибирского обкома ВКП(б) было даже принято постановление о создании на левобережье областного центра обособленного города — столь высоким оказался приток людей и производственных мощностей. Андреевску, а именно такое название было уготовано так и не состоявшейся в качестве отдельного города части Новосибирска, разместившему большинство эвакуированных заводов, была определена и собственная администрация, состоящая из 42 «ответственных» и 22 «технических» работников [Левый берег..., 2015].

Окончание войны мало изменило общую картину — значительная часть эвакуированных объектов осталась в Сибири. Конечно, происходила реэвакуация населения на запад, но встречным потоком возвращались и демобилизованные участники Великой Отечественной войны. В тот же Красноярск, например, к 1948 г. вернулось более 80 тыс. фронтовиков [Красноярск, 2013, с. 452].

Следующая демографическая волна охватила сибирские города в середине 1950-х гг.. Как только был дан старт союзной кампании по индустриализации востока население сибирских городов стало резко увеличиваться — туда добровольно, по комсомольской путевке либо набору стала прибывать рабочая сила. Возрастное «ядро» новоприбывших находилось в пределах 18–39 лет.

За счет чего росли в послевоенный период сибирские города? Расчеты, проведенные Новосибирским институтом экономики и организации промышленного производства (ИЭиОПП СО АН), выявили любопытную деталь. Оказалось, что до 45% поступивших на предприятия Сибири в период с 1946 по 1960 г. ранее работали в тех же местах, где и локализо-

2 «Первый среди равных» (лат.).

вались предприятия: «...если учесть, что почти столько же составляли впервые включившиеся в производство, то на долю ранее работавших в других районах придется около 10%. Почти наполовину это выходцы из европейских районов страны, остальные прибыли с Урала, Дальнего Востока и из других районов» [*Индустриальное освоение Сибири, 1989, с. 130*].

За тот же период с 1946 по 1960 г. именно за счет местного населения было обеспечено свыше половины городского прироста, например, в столь разных сибирских регионах, как Алтайский край (+79,6%) и Иркутская область (+54,4%). Отсутствие проблем с акклиматизацией, гораздо меньшее воздействие стрессорных факторов, возникающих вследствие смены места жительства, относительная территориальная близость к родственникам и близким — все это работало на снижение уровня кадровой «текучести» на промпредприятиях, задерживало инженерно-технический и рабочий персонал на производстве, тем самым повышая ценность местных кадров в глазах заводского директората и местных совпарторганов. В итоге, как отмечали советские макроэкономисты: «Приживаемость выходцев из районов европейской части СССР, Средней Азии, Казахстана и Дальнего Востока была относительно низкой, вследствие чего эти регионы не играли существенной роли в индустриальном заселении Сибири» [*Индустриальное освоение Сибири, 1989, с. 262*].

Последующие годы не внесли серьезных коррективов. Так в 1969 г. объем внутрирайонной миграции в Западной Сибири составлял 134,4%, в то время как межрайонная (то есть прибывшие из других экономических районов РСФСР), наоборот, фиксировала отток населения — на уровне 4,8%. Именно отток — несмотря на развернувшийся ход VIII пятилетки, ознаменованный освоением на севере Тюменской области нефтегазового комплекса и вводом в Кемеровской области крупнейшего на востоке страны Западно-Сибирского металлургического комбината. Так что хронический дефицит рабочей силы в Западной Сибири сглаживался за счет внутрирайонной миграции («восток–восток»), преимущественно сложившейся на направлении перетока кадров из сибирского села в сибирский же город.

Довольно показательно, но фактор внутрирайонной миграции из сельской местности в города оказался значительным даже для Новосибирска в военные годы, с их крупномасштабными перемещениями эвакуированного населения. Так в 1942 г. в Новосибирск переселились 112 тыс. человек, в том числе из сельской местности — 42 тыс. человек. Уже в следующем году доля новоприбывших из села возросла с 37,5 до 46,1%. Во многом именно сельская миграция выступила стабилизирующим фактором на фоне снижения городских показателей рождаемости, роста детской смертности и убытия на фронт значительного числа мужчин. Как резюмируют исследователи из Института истории Сибирского отделения РАН: «Население Новосибирска продолжало увеличиваться ускоренными темпами, так как объемы миграций сельского населения были очень значительны... [которые] приезжали, чтобы работать на промышленных предприятиях, стройках и транспорте. Такое перемещение производилось или путем самотека, или в организованном порядке, вследствие трудовых мобилизаций» [*История города..., 2005, с. 350*].

В Восточной Сибири в 1969 г. потенциал внутренней миграции оказался заметно меньшим (+101,7%), и в отличие от Западной Сибири — при положительном значении межрайонной миграции: +14,4%. Отток населения в Восточной Сибири (аналогично и в Западной Сибири) наблюдался за счет прибывшего, но так и не закрепившегося населения союзных республик, выезжающего за пределы РСФСР [*Миграция населения РСФСР, 1973, с. 33*].

Резюмируя тему миграционного прироста населения за тот же период с 1959 по 1970 гг., необходимо отметить, что характерной устойчивой чертой как Западно-Сибирского, так и Восточно-Сибирского экономического района было наличие отрицательного сальдо миграции. В большей степени утверждение относится к Западной Сибири, потерявшей в этот промежуток 783 тыс. человек (— 6,75% к средней численности населения³). Миграционный убыток Восточной Сибири оказался несколько скромнее — 136 тыс. человек (— 1,95% к средней численности населения) [*Динамика населения СССР..., 1985, с. 35*].

Ситуация характеризовалась как несоответствующая интересам социально-экономического развития страны, поскольку «в этот период миграция населения обостряла проблему дефицитности трудовых ресурсов в районах с их низким приростом, особенно на востоке страны»

3 Еще ниже отрицательное сальдо миграции в РСФСР было зафиксировано в период 1959-1970 гг. только в Волго-Вятском экономическом районе: — 9,95% к средней численности населения.

[Динамика населения СССР..., 1985, с. 35]. При этом отмечалось, что в первой половине 1970-х гг. удалось изменить ситуацию в балансе миграционных потоков в Сибири за счет принятия организационных и стимулирующих мер, в числе которых называлось расширение льгот для лиц, работающих в районах Крайнего Севера и в приравненных к ним местностям, введение коэффициентов к заработной плате в районах Дальнего Востока и Европейского Севера, ускорение жилищного строительства и развитие сферы быта, улучшение снабжения товарами массового спроса и др. [Динамика населения СССР..., 1985, с. 37].

В условиях подобной миграционной неустойчивости, особенно в условиях, когда в регионе интенсифицируется развитие крупномасштабных экономических проектов, для городских центров Восточной Сибири внутренняя миграция оказывалась решающей. Показательной выглядит структура миграции населения в регион Саянского территориально-производственного комплекса (в пределах современных Красноярского края, Республики Хакасия и Республики Тыва) в начале 1970-х гг., когда, собственно, и стал формироваться ТПК. Объекты Саянского ТПК являлись трудонедостаточными — потребность в рабочей силе закрывалась за счет прилегающих сельских и городских районов только на 56%.

За счет каких тогда источников восполнялся кадровый дефицит? Статистика свидетельствует: доля новоприбывших из Красноярского края, являющегося базовой для территориально-производственного комплекса территорией, в четыре опорных города Саянского ТПК (Абакан, Черногорск, Саяногорск и Минусинск) в 1971–1972 гг. находилась в пределах 72,5% для Абакана и 65,9% для Минусинска.

Далее, в порядке убывания миграционного потока в регион Саянского ТПК, доля новоприбывших составляла:

- из Восточной Сибири (без Красноярского края) — от 3,4% (Черногорск) до 7,9% (Минусинск);
- из Западной Сибири — от 2,7% (Саяногорск) до 7,5% (Минусинск);
- с Дальнего Востока — от 2,7% (Абакан) до 4,8% (Саяногорск) [Шадрин, 2007, с. 205].

Таким образом, внешние источники оказывались на поверку преимущественно внутрирегиональными. Тем более что все приведенные опорные города Саянского ТПК находились на тот момент внутри Красноярского края (Хакасская автономная область выйдет из состава края только в декабре 1990 г.), что только подчеркивает преобладающую роль на востоке РСФСР внутрирайонной миграции в процессе формирования как крупных пространственно-экономических систем (в виде промышленных районов и территориально-производственных комплексов), так и входящих в них городских центров.

Внешний миграционный приток оказывался для сибирских городов вторичным, пропуская вперед жителей сибирских сел, малых и средних городов, устремлявшихся в новые региональные индустриальные центры. Дальше все зависело от ресурсного потенциала территорий — исторически более заселенный юг Западной Сибири позволил появиться двум городам-миллионникам: сначала Новосибирску (1964 г.), а затем и Омску (1979 г.). Но чем дальше на восток, тем меньшим оказывался миграционный поток, сужались возможности роста населения городов.

В конце 1950 — начале 1960-х гг. в ИЭиОПП СО АН при подведении итогов комплексной социально-экономической научной экспедиции в Красноярский край прямо указывалось на высокую концентрацию промышленности в областных (краевых) центрах, что резко контрастировало с ее слабым развитием в прилегающих районах [Цимдина, Сергиевская, 1961, с. 60]. Как резюмировал сложившуюся ситуацию директор Института истории СО АН СССР Владимир Ламин: «...особенно быстро продолжала расти абсолютная и относительная величина городского населения Сибири и в первую очередь ее крупных городов — областных и краевых центров: Омска, Новосибирска, Кемерово, Томска, Красноярска, Иркутска» [Ламин, 2004].

Кейсы проектов дезурбанизации: Новосибирск и Будапешт

Проблема гипертрофированного роста городов-административных (столичных) центров не была новой. К тому времени в Венгрии и на Кубе предпринимаются попытки разгрузить столичные города. Как и в Советском Союзе, рост населения в этих странах оказался подстегнут проводящейся политикой форсированной индустриализации.

В 1982 г. под тройным титулом Академии наук СССР, Госплана СССР и Совета по изучению производительных сил при Госплане СССР вышла коллективная монография «Расселение населения и размещение производства». Монография подводила итоги пришедшихся на 1970-е гг. IX и X пятилеток и ставила ориентиры на следующую XI пятилетку (1981–1985 гг.). Отдельное внимание уделялось разукрупнению городских центров: в работе отмечалось, что с начала 1970-х гг. властями СССР, Болгарии, Румынии и Монголии «много усилий направлялось» на замедление темпов роста крупных городов [*Расселение населения, 1982, с. 47–48*]. При этом подчеркивалось, что в числе первых стран, приступивших к решению проблемы свехурбанизации столичных метрополий, оказались Венгрия и Куба. Политика разукрупнения проводилась за счет формирования либо развития новых центров расселения, в том числе путем создания механизмов перераспределения экономического потенциала из столичных центров в пользу региональных городов.

Именно венгерский опыт разукрупнения Будапешта, как пионерский в социалистической урбанистической практике, оказался наиболее схож (если не релевантным) с теми процессами, что в конце 1950 — начале 1960-х гг. явственно обозначились в самом динамично растущем городе на востоке Советского Союза — Новосибирске. Как уже отмечалось, СССР в своей практике городского развития следовал «политике по ограничению роста численности больших городов и дальнейшего размещения в них промышленных предприятий» [*Динамика населения СССР..., 1985, с. 40*]. Новосибирский кейс, возникший на волне массового миграционного притока населения, по сути являлся отсылкой к мерам венгерских властей по ограничению темпов роста Будапешта, предпринятым в 1961–1965 гг.

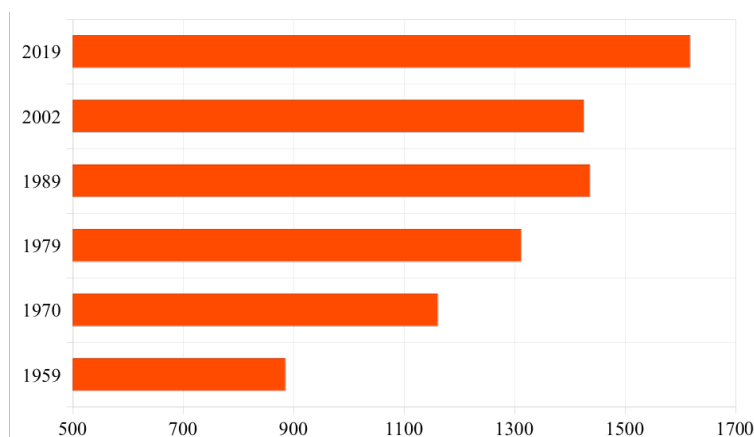
В 1964 г. Новосибирск обрел статус первого за Уралом города-миллионника. Надо заметить, что Новосибирск являл пример скорее исключительный, поскольку нельзя сказать, что сибирские города быстро и с легкостью преодолевали миллионную отметку. Только спустя 15 лет, по итогам Всесоюзной переписи 1979 г., вторым стал Омск. И если Новосибирску пришлось на себе испытать пусть и довольно непоследовательные действия по ограничению темпов роста населения, то для других сибирских центров достижение планки в миллион жителей являлось крайне желательным. Ожидалось, что третьим сибирским городом-миллионником станет Красноярск. Краевое руководство в 1984 г. на юбилейных торжествах, посвященных 50-летию образования Красноярского края, заявляло, что таковым город станет в начале 1990-х гг., по завершении «второй красноярской десятилетки» [*Славина, 2003*]. И действительно, Красноярск все-таки стал третьим сибирским миллионником, но гораздо позже — к 2013 г.

Даже по сибирским меркам, где возраст городов явно уступал расположенным в европейской части России, Новосибирск оказывался совсем уж молодым. Будущий мегаполис получил свое развитие на исходе XIX столетия, в качестве станционного пункта строящейся Транссибирской магистрали. Чрезвычайно быстро, уже в 1903 г., ему присваивается статус города.

Первый тревожный звонок в послевоенной истории города прозвучал в 1959 г., когда численность населения Новосибирска достигла 886,4 тыс. человек [*Итоги Всесоюзной переписи 1959 года, 1962, с. 30*]. Это была отметка, которую по расчетам плановиков городу предстояло достигнуть только к 1970 г.⁴ Становилось ясно: с такими темпами роста город выходит на траекторию неконтролируемого роста.

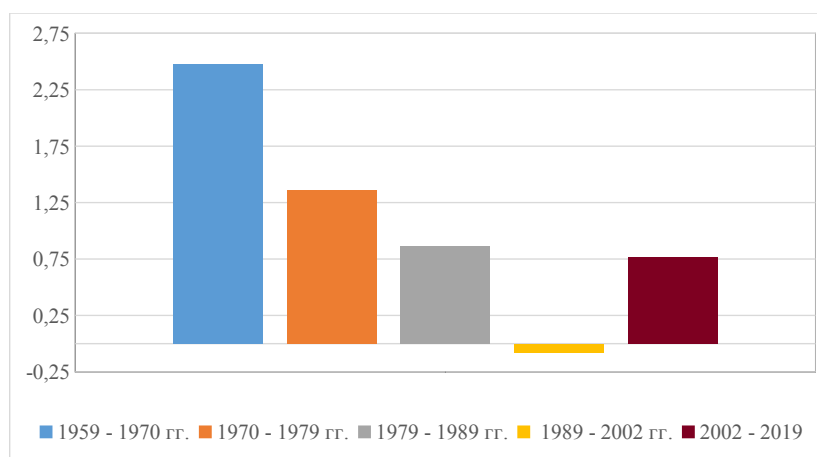
4 К тому времени город должен был выйти на расчетный показатель в 850 тыс. человек. Справедливости ради необходимо отметить, в 1970 г. город, по данным проведенной тогда же Всесоюзной переписи населения, перекрыл искомую контрольную цифру на 360 тыс. человек: Новосибирск к тому времени насчитывал 1,16 млн жителей [*Баландин, 1986, с. 55*].

Таблица 1. Изменение динамики роста населения Новосибирска (1959–2019 гг., тыс. чел.)



Источник: Всесоюзные переписи населения 1959, 1970, 1979, 1989 г., Всероссийская перепись населения 2002 г., данные Новосибирскстата (на 1 января 2019 г.).

Таблица 2. Динамика среднег.ых темпов прироста населения Новосибирска (1959–2019 гг., %)



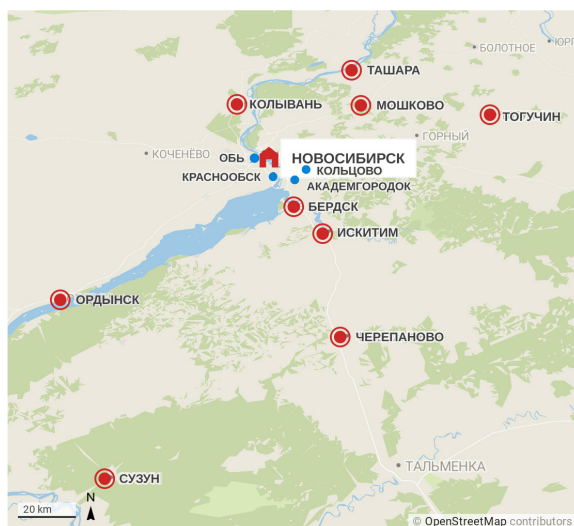
Источник: Всесоюзные переписи населения 1959, 1970, 1979, 1989 г., Всероссийская перепись населения 2002 г., собств. расчеты.

В целом, чтобы стать городом-миллионником, Новосибирску потребовалось меньше 70 лет. Ни один советский город ни до, ни после не мог похвастать таким рекордом. Достижение, вскоре ставшее частью городской легенды, предметом локальной гордости: Чикаго, одному из самых быстрорастущих городов западного мира, с которым честолюбиво сравнивался молодой город, потребовалось для этого 85 лет. С другой стороны, Новосибирск наряду с такими областными центрами Западной Сибири, как Томск, Барнаул и Омск, оказался к 1956 г. в числе городов, сосредоточивших до 70–80% населения собственных областей [Баландин, 1986, с. 74]. И если ситуация с другими западносибирскими городами выглядела вполне терпимой: на 1956 г. в Омске насчитывалось 505 тыс. жителей, Барнауле — 255 тыс., а в Томске — 224 тыс., то в случае с Новосибирском ситуация требовала принятия ограничивающих рост населения мер. Город не только рос сверхдинамичными темпами, в нем проживало почти две трети населения Новосибирской области (по данным Всесоюзной переписи 1959 г. 63,7% жителей области).

В середине 1957 г. создается Совет народного хозяйства (СНХ) Новосибирского экономического административного района, а уже в следующем году в рамках объявленной общесоюзной политики по делегированию полномочий от республиканского центра к региональным

совнархозам Новосибирск переходит из республиканского подчинения РСФСР в областное⁵. Тогда же Министерство коммунального хозяйства РСФСР включило разработку схем и проектов районной планировки Новосибирской области в общий тематический план проектно-исследовательских работ. В 1959 г. институт Гипрогор (Москва), в соответствии с планом Минкомхоза РСФСР, разрабатывает схему районной планировки Приобского промышленного района, центром которого становился Новосибирск (с проектной численностью населения 1,2 млн человек) в окружении десяти городов-спутников.

В качестве ремарки необходимо отметить, что в 1950-х годах Новосибирск представлял собой, по сути, совокупность 12 крупных поселков — селитебных районов. Необходимость сведения отдельных районов в единое городское пространство вкупе с необходимостью проведения политики по «разгрузке» города привела к формированию двух проектных направлений в развитии Новосибирска: как мегаполиса либо как центра региональной агломерации [Филонов, 2014, с. 238]. Принятый в 1968 г. городской генплан исходил из необходимости разместить промышленные объекты в пределах 100-километрового радиуса от Новосибирска. Речь идет как о выведенных из города предприятиях, так и новых, создаваемых для кооперации с существующими комплексами отраслей промышленности. За счет такого «индустриального экспорта» намеревалось разрешить сразу две проблемы: демографической разгрузки мегаполиса и ограничения роста площадей внутригородских промплощадок, препятствующих развитию селитебных зон. В качестве принимающих площадок были определены сравнительно небольшие областные города — Бердск, Искитим, Черепаново, Колывань, Тогучин, Ордынск и крупные рабочие поселки — Мошково, Ташара, Сузун [Колпакова, 1989]. Развитие субрегиональных



Данные картографической основы: © Участники проекта OpenStreetMap

Рисунок 1. Городские и поселковые центры Новосибирской области, запланированные к развитию в рамках проекта Приобского промышленного района (конец 1950-х гг.).

Красным отмечены населенные пункты, находящиеся в 100-километровом радиусе от Новосибирска. Они должны были стать частью проектируемой региональной агломерации. Синим отмечены населенные пункты, расположенные в непосредственной близости от Новосибирска (города-спутники) либо территориально входящие в состав города.

городских и крупных поселковых центров, в свою очередь, коррелировалось с планами развития Приобского промрайона: численность населения в приведенной сети областных поселений планировалась на уровне, не превышающем 30–35 тыс. человек. Соответственно, принятые меры должны были стабилизировать численность населения самого Новосибирска до 1 200 тыс. человек [Баландин, 1986, с. 75].

Немногим ранее, чем был принят генплан Новосибирска, но практически одновременно с разработкой соответствующего комплекса мер, власти Венгерской Народной Республики приступили к реализации плана по ограничению темпов роста населения Будапешта. Примечательно, что венгерская модель создания субрегиональной сети малых и средних городов оказалась синхронизированной по времени и способам решения с новосибирским кейсом. Учитывая, что будапештский кейс — один из первых проектов дезурбанизационной политики на социалистическом пространстве, на примере новосибирского кейса можно говорить о тождестве выработанных к тому времени универсалий, призванных разрешить вопрос сверхбыстрого городского роста. Тем более, что и Советский Союз в последующем следовал идентичной политике «развития малых и средних городов, в которых экономически перспективно размещать новые производительные силы страны» [Динамика населения СССР..., 1985, с. 40].

Будапештские события октября 1956 г., расцененные Москвой как антисоветский мятеж, заставили советских и венгерских исследователей обратить пристальное внимание на экономико-географическую структуру Венгрии. Ее уникальность диктовалась исключительной,

5 В соответствии с вышедшим Указом Президиума Верховного Совета РСФСР от 3 июня 1958 г. «О переводе гг. Горького, Красноярска, Куйбышева, Новосибирска, Омска, Перми, Ростова-на-Дону, Саратова, Свердловска, Сочи, Сталинграда, Челябинска из республиканского в краевое и областное подчинения».

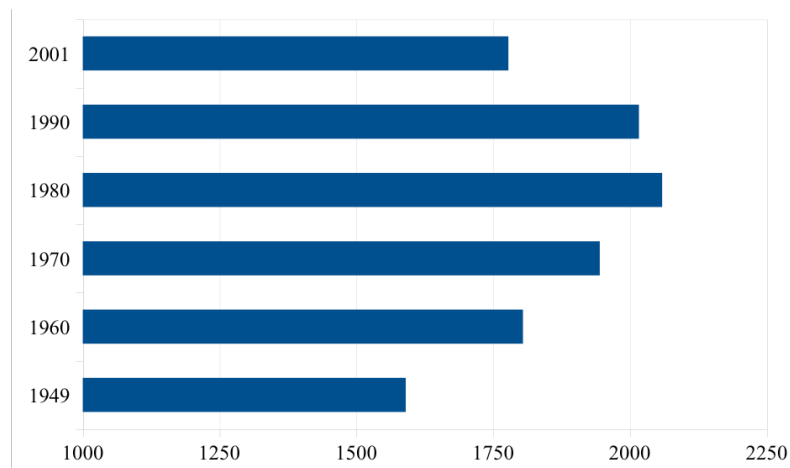
если не сказать гипертрофированной⁶, ролью Будапешта в жизни страны. Это давало основание венгерским экономико-географам выделять столицу в качестве отдельного экономического региона, наряду, например, с такими территориально обширными регионами, как Дунаитул, Северная Венгрия или Альфельд. Дело в том, что в будапештской агломерации к 1960 г. проживал почти каждый четвертый житель страны (23%). По численности населения Будапешт превосходил регион Северной Венгрии.

Особенно динамично Будапешт стал расти сразу по окончании Первой мировой войны. В город в поисках занятости потянулись тысячи мигрантов из сельской округи. Скорость, с какой росла столица, впечатляла — если в начале XX в. Будапешт насчитывал 860 тыс. жителей, то к 1930 г. в нем проживало уже полтора миллиона человек. Казалось, если в Венгрии где и растет население, то это столица, и только она [Леттрих, 1975, с. 91–94]. К 1960 г. Будапешт концентрировал до 45% всех промышленных рабочих в стране. Мегаполис безраздельно доминировал и над своей округой — столичным медье Пешт. По ключевому для социалистических экономик показателю удельного веса рабочих в общем населении Будапешт в 3,6 раза перекрывал статистику окружающего его медье [Памлени..., 1963, с. 305].

Пришедшее в конце 1950-х гг. к власти новое венгерское правительство попыталось исправить ситуацию. Ставка делалась на создание сети субрегиональных городов. Принятый с оглядкой на СССР второй пятилетний план (1961–1965 гг.) отвечал новой венгерской урбанистической политике: 4/5 от общего объема капиталовложений предусматривалось на развитие промышленности вне пределов Будапешта. В результате ускоренное развитие получили новые промышленные центры, прежде всего города Айка (с опорой на электроэнергетику, стекольную и алюминиевую индустрии), Казинцбарцика (электроэнергетика и химия), Дунауйварош (черная металлургия) [Краткая история Венгрии, 1991, с. 487].

Ассигнования в первую очередь шли в средние города, с населением свыше 50 тыс. человек. Как правило, ими оказывались административные центры медье, где форсированными темпами создавалась новая производственная и социальная инфраструктура. Новая политика, впрочем, обошла стороной более мелкие поселения (до 2 тыс. человек), они продолжали столь же интенсивно терять собственное население [Леттрих, 1975, с. 97].

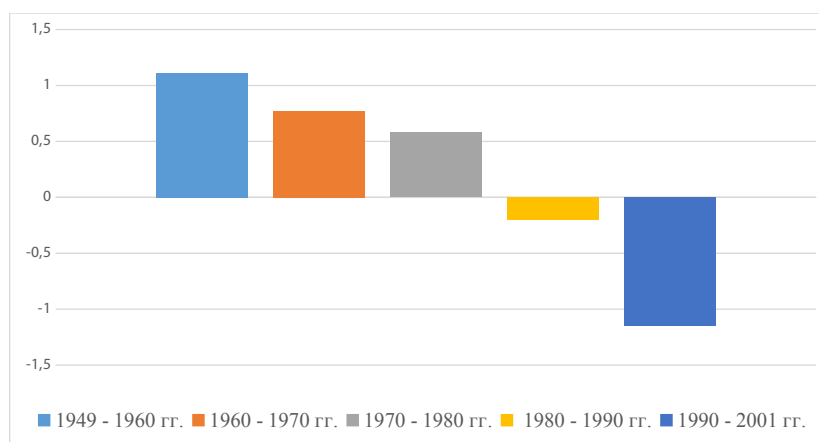
Таблица 3. Изменение динамики роста населения Будапешта (1949–2001 гг., тыс. чел.)



Источник: Hungarian Central Statistical Office, Population.City.

⁶ На сложившуюся к тому времени «гипертрофию столичной метрополии» Будапешта, в частности, обращалось внимание в советском академическом издании [Расселение населения и размещение производства, 1982].

Таблица 4. Динамика среднег.г. темпов прироста населения Будапешта (1949–2001 гг., %)



Источник: Hungarian Central Statistical Office, Population.City.

Если венгерским властям удалось в целом решить проблему сверхурбанизации Будапешта через активизацию роли субрегиональных центров, то в случае с Новосибирском аналогичная политика не принесла сколько-нибудь ощутимых результатов. С одной стороны, в отношении близ расположенных от Новосибирска поселков и городов-спутников развитие происходило согласно проектным решениям — складывался единый Новосибирский мегаполис. Удачно зарекомендовавший себя градостроительный эксперимент с созданием на южной окраине Новосибирска обособленного научного Академгородка — административного центра Сибирского отделения общесоюзной Академии наук, решено было продолжить. В конце 1960-х гг. на противоположном берегу Оби стал застраиваться научный центр Сибирского отделения Всесоюзной академии сельскохозяйственных наук имени В.И. Ленина (ВАСХНИЛ). К середине 1980-х там уже были возведены семь научно-исследовательских институтов и первая очередь жилого микрорайона со своим центром обслуживания. В Краснообске, а такое название было дано городку ВАСХНИЛ, проживало около 6 тыс. человек, в основном сотрудники научного центра и их семьи. В последующем Краснообск получил статус поселка городского типа, а также норматив на плановое развитие до 25 тыс. человек. Наукограду не пришлось разделить с Новосибирском опыт сверхдинамичного роста, его население и к 2020 г. находилось в пределах некогда отведенного лимита.

С другой стороны, план по разукрупнению Новосибирска, в рамках Приобского промышленного района с переселением людей и переносом промышленности в область, в радиусе от Ташары на севере до Сузуна на юге области, так и не состоялся. По мнению архитектора С.Н. Баландина, причины крылись в следующих ключевых факторах:

— во-первых, это необоснованная концентрация промышленных комплексов и населенных мест поблизости от Новосибирска, в радиусе 50 км, где проживало 92% городского населения Приобского промрайона;

— во-вторых, не были определены и рассчитаны предложения о размещении в субрегиональной городской/поселковой сети новых промышленных комплексов, научно-производственных объектов и научно-исследовательских центров;

— в-третьих, выведение из Новосибирска ряда промышленных объектов оказалось нереальным и они продолжали развиваться в рамках городской территории до пределов своих мощностей [Баландин, 1986, с. 75].

С.В. Филонов из Новосибирского государственного университета архитектуры, дизайна и искусств (НГУАДИ, ранее НГАХА), к приведенным причинам добавляет еще проблему слабого развития транспортных коммуникаций, и как итог совокупного действия лимитирующих факторов: «В результате по генплану 1968 г. город Новосибирск стал развиваться как единый город, а развитие агломерации пошло по остаточному принципу. К 1991 г. Новосибирская агломерация состояла из мегаполиса и городов-спутников (Бердска, Искитима, Оби), а также Краснообска и Кольцово» [Филонов, 2014, с. 238].

Сравнительно-типологическая межрегиональная модель городского развития

Проводимая на востоке индустриализационная политика, столкнувшись с хроническим дефицитом трудовых ресурсов в Сибири, предпочитала делать ставку на крупные городские центры. Именно там располагались столь необходимые кадры и относительно сложившиеся социальная и образовательная инфраструктуры. Одной из самых значимых стала проблема с обеспеченностью жилой площадью — из-за невозможности предоставить место в заводских общежитиях, не говоря уже об отдельном благоустроенном жилье, сибирские предприятия теряли наиболее ценные подготовленные кадры с высоким уровнем квалификации. Обстоятельство, на которое прямо указывалось в результатах региональных социально-экономических исследований: «Недостаток жилья вызывает текучесть рабочей силы, в том числе кадров высококвалифицированных монтажников, энергетиков и других специалистов, подготовка которых требует много сил и времени» [*Социальные проблемы...*, 1971, с. 49]. Поэтому уже сложившиеся города на востоке страны с относительно развитой инфраструктурой оказывались в более выигрышном положении в сравнении с новыми центрами расселения, где еще надо было ввести в строй те же домостроительные комбинаты. При этом приоритет в строительстве вплоть до 1980-х гг. отдавался производственному сектору — на него шли основные финансовые и материальные ресурсы, при довольно вторичном (остаточном) положении жилищного и культурно-бытового строительства. Отсюда, возможно, и одна из существенных причин так и несостоявшегося проекта разукрупнения Новосибирска за счет субрегиональной сети поселений Приобского промышленного района. В локальных центрах еще требовалось создать необходимую производственную и социальную базу, причем «с нуля», что с учетом ресурсного дефицита гораздо проще было сделать в уже существующем крупном областном центре. Нельзя забывать и об имевшей довольно сильные позиции в союзном научном и политическом руководстве концепции экономического роста, базировавшейся на достижении показателей сроков окупаемости капитальных вложений — принципе, игравшим далеко не в пользу промышленного развития сибирских и дальневосточных районов страны [*История города...*, 2005, с. 126].

Индустриальное освоение востока неизбежно сталкивалось с проблемой высокой капиталоемкости реализуемых проектов. Каждый новый проект оборачивался несопоставимо большими, в сравнении с западными районами страны, материальными и экономическими издержками. Сибирская специфика сказывалась, как правило, полутора-трехкратным превышением стоимости строительно-монтажных работ, в два-три раза большими оказывались и сроки строительства [*Котляр, 1989, с. 16*].

Естественно, что при таком подходе идея с переносом и созданием новых производственных мощностей на периферию в радиусе 100 км от Новосибирска выглядела довольно-таки рискованной и вызывала бы вполне понятное сопротивление, особенно если отталкиваться от критики архитектора С.Н. Баландина, согласно которой территориальный трансфер населения и промышленности необходимо было совершить к наиболее удаленному контуру обозначенного радиуса, что и предполагалось планами Приобского промрайона.

То, что принцип компактного размещения производственной, вспомогательной и социальной инфраструктуры именно в периметре ядра потенциальной региональной агломерации оказался преобладающим, является следствием исследовательских решений, созданного в 1958 г. в новосибирском Академгородке Института экономики и организации промышленного производства СО АН СССР (ИЭиОПП), в задачи которого входили вопросы пространственно-экономического планирования в Сибири. В самом начале 1980-х гг. директор ИЭиОПП, академик АН СССР А.Г. Аганбегян, апеллируя к необходимости выстраивания системы территориального управления, как сочетания принципов отраслевого и территориального планирования, обосновывал занятую позицию следующим образом: «Мы идеально спланировали развитие сельскохозяйственного машиностроения, химической промышленности, металлургии и так далее и «посадили» на одну площадку (скажем, в Новосибирске) «Сибсельмаш», хим-фарм-завод, крупное металлургическое производство и остальные. И выиграли, так как совмещение разных предприятий на одной территории экономит 15-20 процентов капиталовложений. (Эффект агломерации, о котором мы уже говорили.)» [*Аганбегян, Ибрагимова, 1981, с. 184-185*].

В некоторой степени озвученная позиция оппонирует существующей на сегодня точке зрения, что из-за принятого в середине 1955 г. на союзном уровне решения о запрете разме-

щения новых промышленных предприятий в крупных городах (в том числе Новосибирске) «население Новосибирска среди западносибирских административных центров за 30 лет увеличилось меньше всего» [Дашинамжилов, 2018, с. 67-68]. Сложно согласиться с таким утверждением, поскольку оно базируется на простом подсчете разницы городского населения в межпереписные периоды и, соответственно, не учитывает эффект демографической базы и последующего выравнивания показателей роста, которые, как показано, даже в условиях последовательного снижения среднег.ых темпов прироста населения (табл. 2) далеко выходили за рамки плановых значений. Тем более, как представляется, не следует переоценивать значение «запретительной» политики — новые индустриальные мощности продолжали вступать в строй, просто отчасти они теперь камуфлировались под ввод вторых-третьих производственных очередей, что в условиях советской экономической практики зачастую мало отличалось от возведения отдельного завода, а также под титулом «производственных объединений». Косвенно на это указывают и приведенные слова А.Г. Аганбегяна о внутригородском территориальном планировании, направленном на развитие крупных индустриальных производств.

Конечно, сам феномен противоречий в подходах к агломерационному развитию Новосибирска в советский период достаточно показателен. Особенно с учетом декларируемого принципа ограничения роста крупных городов в сочетании с политиками «мягкой» деиндустриализации, за счет переноса (создания) производственных мощностей на уровень региональных малых и средних городов. Нельзя сказать, что проблема не осознавалась на союзном уровне, но пути ее (само-)разрешения откладывались на перспективу: «Вместе с тем в настоящее время сохраняется тенденция быстрого роста количества крупных городов и увеличения доли их населения во всем городском населении. Очевидно, эта тенденция остается и в перспективе, хотя будет постоянно ослабевать» [Динамика населения СССР..., 1985, с. 40].

Сегодня вполне очевидно, что заложенная в 1959 г. Гипрогором схема районной планировки Приобского промышленного района с развитием субрегиональной сети городов с расчетной численностью населения до 30–35 тыс. человек так и не состоялась. По состоянию на сегодняшний день, население трех областных поселений (Ташара, Ордынское и Мошково) не превышает 10 тыс. человек, четырех — Черепаново, Колывань, Тогучин, Сузун — находится в пределах 20-тысячной отметки и только города Искитим (57 тыс. чел.) и Бердск (103 тыс. чел.) значительно преодолели заложенный рубеж. Впрочем, что касается последних двух городов, то по состоянию на 1959 г. эти города-спутники Новосибирска уже находились у порога максимальных расчетных величин (Искитим — 34,3 тыс. чел., Бердск — 29 тыс. чел.).

Но даже признанный относительно удачным эксперимент с развитием внутригородских поселений, в нашем случае это пример новосибирского Академгородка, в Генеральном плане города Новосибирска на период до 2030 г. (с изменениями на 25 апреля 2018 г.) подвергнут серьезной критике, поскольку возникший «без согласования с генеральным планом... [в] градостроительном аспекте объект (Академгородок) привнес еще большую разобщенность в планировочную структуру города». Разработчики Новосибирского генплана при этом ссылаются в том числе на результаты проведенных еще в начале 1980-х гг. специальных градостроительно-социологических обследований, свидетельствующих, что и через 20 лет после своего появления Академгородок так не стал органичной частью города Новосибирска: «Интенсивность передвижений его жителей с трудовыми и социально-культурными целями локализовалась внутри Академгородка, а общегородской центр города Новосибирска и другие районы жителями Академгородка посещались мало. Такое положение во многом укреплялось ведомственными механизмами организации снабжения населения, управления городским хозяйством и земельными ресурсами» [Генеральный план Новосибирска..., 2020].

Впрочем, нельзя однозначно говорить и об исключительной умозрительности новосибирского дезурбанизационного проекта, отдельные его элементы все же были воплощены в жизнь. В Ташаре, расположенной в 65 км севернее Новосибирска, в начале 1960-х гг. были введены вторые мощности Новосибирского лесоперерабатывающего комбината (НЛПК-2); в 95 км южнее областного центра, в райцентре Черепаново, в самом конце 1950-х гг. появился смежный с новосибирским заводом «Сибсельмаш» Черепановский механический завод; в 100 км на северо-восток, в райцентре Тогучин, разместился Тогучинский завод насосно-аккумуляторных станций — филиал Новосибирского станкостроительного завода «Тяжстанкогидропресс», там же в Тогучине в кооперации с «Сибсельмашем» на базе местной исправительно-

трудовой колонии был организован выпуск комплектующих к сеялкам и тяжелым боронам, а позже швейное (совместно с ПО «Сибирь») и обувное производства (с ПО «Обь»); в 145 км в южном направлении, в райцентре Сузун, открылся завод «Транзистор» — филиал Бердского производственного объединения «Вега», одного из крупнейших в Советском Союзе производителей бытовой радиотехники.

Но вряд ли эти довольно точечные, несистемные действия можно увязать с развитием проекта по смягчению темпов роста населения и производственного сектора Новосибирска. Здесь необходимо отметить, что дезурбанизационный проект по сути апеллировал к действующей нормативной правовой базе, прежде всего к принятому в августе 1955 г. Постановлению Совета Министров СССР о мерах по запрету размещения новых промышленных предприятий в крупных городах. Во многом постановление сыграло свою роль в отказе от внесения в январе 1956 г. в проект постановления Президиума ЦК КПСС «О генеральном плане электрификации железных дорог» задания по строительству в районе Новосибирской ГЭС (в 20 км от центра Новосибирска) крупного электровозного завода. Позиция оказалась сформирована на основании представленной совместной записки Председателя Государственной комиссии Совета Министров СССР по перспективному планированию народного хозяйства Н.К. Байбакова, министра путей сообщения СССР Б.П. Бещева и первого заместителя министра электростанций СССР А.С. Павленко [*Президиум ЦК КПСС...*, 2006, с. 175–177].

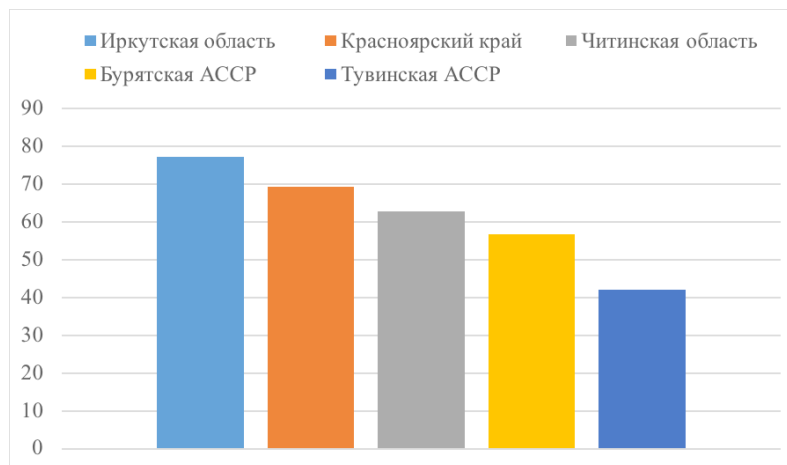
Но именно то обстоятельство, что субрегиональная сеть городов так и не вышла на запланированную траекторию развития — ни по числу населения, ни по объему размещенных отраслей производства, не говоря уже о создании полноценных промышленных районов либо кластеров, и являет собой во многом ключевую причину неудачи новосибирского эксперимента по лимитации городского роста. Да, конечно, присутствовал фактор административного требования ускоренной фондоотдачи от вложенных капиталовложений. Это, в свою очередь, препятствовало исполнению самой концепции создания порядка десяти совершенно новых центров регионального роста, с формированием соответствующей социальной и производственной инфраструктуры. Комплекс причин, приведенный С.Н. Баландиным (и отчасти С.В. Филоновым), в этом случае совершенно точно отображает ситуацию, но все же через призму того «что власти могли бы сделать, но не сделали». Но тем самым из исследовательского поля упускается онтологическое несовпадение принятых дезурбанизационных мер (проект Приобского промрайона 1959 г., августовское «запретительное» постановление Совмина СССР 1955 г., генплан Новосибирска 1968 г.) и последовавшего результата: Новосибирск успешно преодолел уже в 1970-х гг. отведенную Гипрогором, а затем и Госпланом СССР в конце 1950 — начале 1960-х гг. планку расчетной численности населения в 1,2–1,3 млн человек.

Дело в том, что в Новосибирской области за всю послевоенную историю сибирской индустриализации так и не сложился ни один промышленный район как территория с ярко выраженной индустриально-производственной специализацией и групповым размещением предприятий, образующих промышленные центры и узлы [*БСЭ, 1975, 265 ст.*]. При уже сложившемся Новосибирском промышленном узле как его составной части, так и не состоялся экстерриториальный проект Приобского промышленного района, который должен был охватить территорию в 41 тыс. км. кв. (около четверти территории Новосибирской области) и планировался на стыке Новосибирской, Томской, Кемеровской областей и Алтайского края [*Баландин, 1986, с. 74*].

Совершенно иная ситуация со второй половины 1950-х гг. складывалась к востоку от существовавшего пока на бумаге Приобского промрайона. Регионами интенсивного индустриального роста в Восточной Сибири в этот период становятся две самые крупные территории: Иркутская область и Красноярский край. По мнению советских специалистов, в сфере пространственно-экономического планирования, именно «в пределах Красноярского края и Иркутской области сосредоточены наиболее благоприятные условия в Восточной Сибири для развития ряда важнейших производств» [*Савин, 1972, с. 67*].

На долю двух регионов приходилось 4/5 не только территории, но и населения Восточной Сибири. И это с учетом нахождения до 1991 г. Хакасии в составе Красноярского края (на правах автономной области). Три других региона — автономные национальные Республика Тува и Республика Бурятия, а также Читинская область — значительно уступали Красноярску и Иркутску не только по имеющимся ресурсам, но и по темпам урбанизации (*табл. 5*).

Таблица 5. Доля городского населения в Восточной Сибири в конце 1970-х гг. (к общей численности населения регионов, %)



Источник: Всесоюзная перепись населения 1979 г.

Обратив свое внимание на Красноярский край, мы увидим, что в 1950–1960-х гг. там происходило формирование трех крупных промышленных узлов⁷:

- Ачинско-Красноярского промышленного узла, на территории центральных и западных районов края, тяготеющих к линии Транссибирской железнодорожной магистрали;
- Абакано-Минусинского промышленного узла на юге Красноярского края (включая Хакасскую автономную область);
- Ангаро-Енисейского промышленного узла, на территории ангаро-енисейской стрелки в среднем течении Енисея.

Перспективы Ачинско-Красноярского промузла связывались с тем, что «именно здесь в ближайшие 15–20 лет будет создан крупный промышленный узел, основой специализации которого явится дешевый уголь Канско-Ачинского бурогоугольного бассейна» [Цимдина, Сергеевская, 1961, с. 58]. Неглубокое залегание угольных пластов позволяло экскаваторам отгружать уголь прямо в железнодорожные вагоны: стоимость добычи, таким образом, равнялась стоимости погрузки. Согласно семилетнему экономическому плану (1959–1965 гг.) в Ачинске возводился глиноземный комплекс для нужд строящегося в Красноярске алюминиевого завода. Помимо того, за счет переработки нефелиновых руд ачинская промышленность прирастала сопутствующими цементным и строительным производствами. В находящемся в 35 км южнее городе Назарово строилась мощная тепловая электростанция, будущая Назаровская ГРЭС, мощностью 1 308 МВт.

Опорными для Абакано-Минусинского промузла становились электроэнергетика (уже была намечена к возведению Саянская ГЭС), лесная, железорудная и угледобывающая промышленности, а также крайне энергоемкая цветная металлургия. При этом «общая оценка возможностей Абакано-Минусинского узла была дана конференцией по развитию производительных сил Восточной Сибири (Иркутск, 1958 г.), которая в своих выводах отметила, что этот район (наряду с районом нижнего течения реки Селенга в Бурятии) является наиболее перспектив-

7 Необходимо отметить, что в советской практике пространственно-экономического планирования само понятие промышленного узла, находившегося по уровню развития между промышленным центром и промышленным районом, имело много общих черт (прежде всего, по признаку территориальности) с промрайоном. Таким образом, зачастую крупный промышленный узел именовался промышленным районом — и никакой неточности в том не было. Другое дело, что возникала понятийная путаница. Например, тот же Абакано-Минусинский промышленный узел, в рамках которого согласно постановлению ЦК КПСС и Совета Министров СССР от 1971 г. создавался Минусинский промышленный узел. Не случайно, что Большая советская энциклопедия, в середине 1970-х гг., когда уже полным ходом шла разработка пространственно-экономических суперструктур — ТПК, раскрывая понятия промышленного центра и промышленного района, тем не менее, обошла стороной промышленные узлы [БСЭ, 1975, 265 ст, 267–268 ст.]

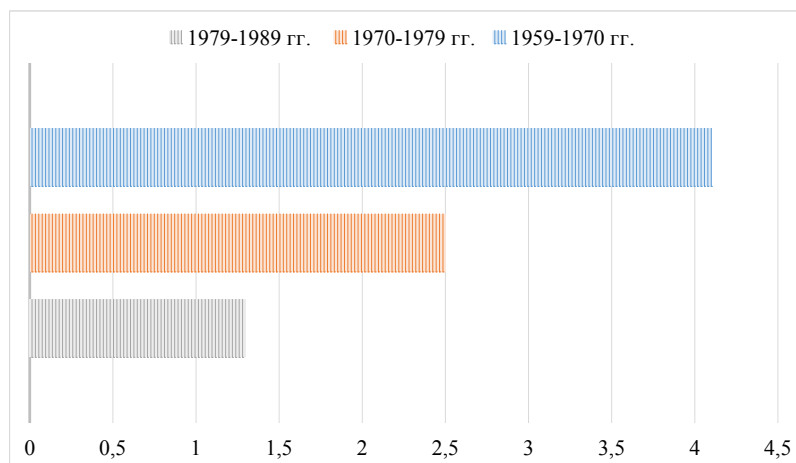
ным в Восточной Сибири для широкого народнохозяйственного развития и форсированного строительства на ближайший период» [Захарина, 1961, с. 74].

На севере края, в районе села Маклаково и города Енисейска⁸, как и планировалось еще в 1920–1930-е гг., возводился комплекс деревообрабатывающих предприятий. Надо сказать, что Ангаро-Енисейскому району наравне с Красноярском отводилась роль территории опережающего экономического развития, на что указывали не только решения иркутской Конференции по развитию производительных сил 1947 г. Директивы по пятому пятилетнему плану развития СССР на 1951–1955 гг., принятые по итогам XIX съезда КПСС, недвусмысленно заявляли о необходимости «начать работы по использованию энергетических ресурсов р. Ангары для развития на базе дешевой электроэнергии и местных источников сырья алюминиевой, химической, горнорудной и других отраслей промышленности» [Директивы, 1985, с. 265].

С учетом того внимания, уделяемого вопросам рационального размещения производительных сил региона и эффективному использованию трудовых ресурсов, на пространственно-экономической карте Красноярского края помимо самого краевого центра возникают три крупных промышленных узла, не говоря уже о том, что с последующим открытием в 1960-х гг. Талнахского месторождения медно-никелевых руд в Заполярье формируется Норильский промышленный район. Складывание новых центров экономического роста, заявлявших массовый спрос на трудовые ресурсы, вскоре не замедлило сказаться на темпах роста городского населения Красноярска.

В самом Красноярске, несмотря на интенсивное строительство в 1950–1960-х гг. энергоемких химических объектов, темпы роста населения постепенно замедлялись (табл. 6). На соответствующие показатели красноречиво указывают данные четырех послевоенных Всесоюзных переписей населения 1959, 1970, 1979 и 1989 гг.

Таблица 6. Динамика среднегодовых темпов прироста населения города Красноярска в межпереписные периоды 1959–1989 гг., %



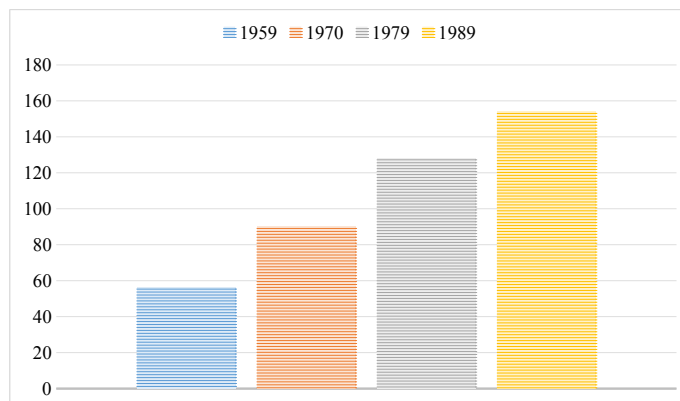
Источник: Всесоюзные переписи населения 1959, 1970, 1979 и 1989 гг.

Темпы прироста городского населения в Красноярском крае в 1970-х гг. уже обнаруживали разнонаправленную динамику. Если в краевом центре постепенно замедлялась приданная еще в 1940–1960-х гг. высокая динамика прироста населения, то в заполярных городах и на юге Красноярского края наблюдалась совершенно иная картина. На Крайнем Севере в 1970-х гг. население городов Норильского промрайона Талнаха и Кайеркана увеличилось в 3,6–3,8 раза. На треть в течение 1970–1979 гг. вырос и сам Норильск — город, средние температуры января в котором (на уровне — 28°C) делали поистине экстремальной жизнь каждого из почти 190-тысячного населения (по состоянию на 1979 г.).

⁸ Оба населенных пункта возникли с приходом первых русских поселенцев в эти места в XVII в.: Енисейск (1619, Енисейский острог) и Маклаково (1640, Маклаков Луг). В 1975 г. Маклаково путем слияния с поселком Новомаклаково преобразован в город Лесосибирск.

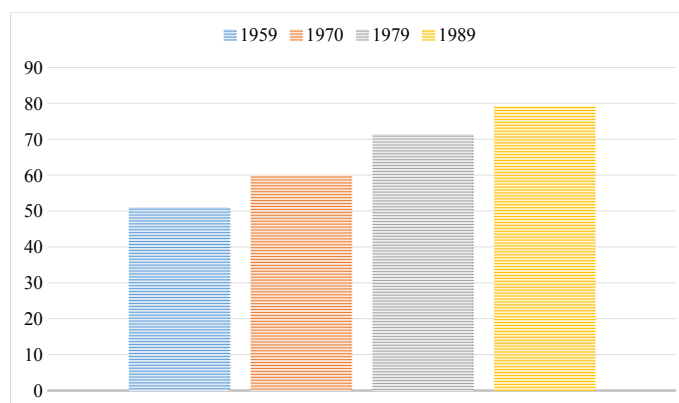
На юге Красноярского края продолжался рост населения городов Абакано-Минусинского промышленного узла. Динамику можно отчетливо проследить по трем наиболее крупным местным городам: Абакану, Черногорску и Минусинску (табл. 7, 8, 9).

Таблица 7. Изменение численности населения города Абакан (1959–1989 гг.), тыс. чел.



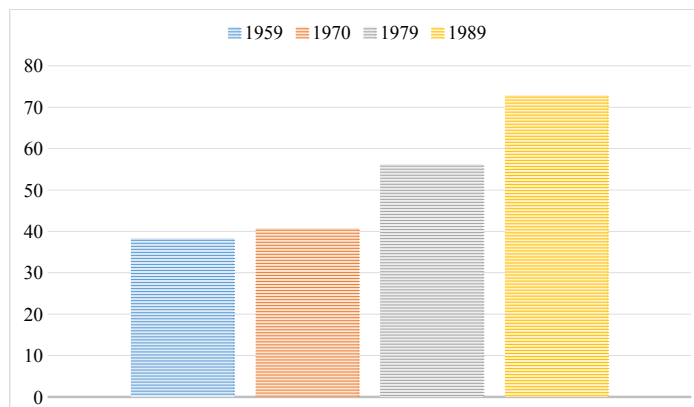
Источник: Всесоюзные переписи населения 1959, 1970, 1979 и 1989 гг.

Таблица 8. Изменение численности населения города Черногорск (1959–1989 гг.), тыс. чел.



Источник: Всесоюзные переписи населения 1959, 1970, 1979 и 1989 гг.

Таблица 9. Изменение численности населения города Минусинск (1959–1989 гг.), тыс. чел.



Источник: Всесоюзные переписи населения 1959, 1970, 1979 и 1989 гг.

Заключение

История советской урбанизации Сибири предоставляет возможность проанализировать факторы, предопределившие современное развитие региональных городов. Почему в послевоенной истории «сибирской» индустриализации стал возможен новосибирский кейс? Его появление оказалось столь стремительным, что предложенная модель дезурбанизации стала тем самым контрапунктом пространственно-территориального развития, который *volens nolens*⁹ объединил в 1950–1960-х гг. новосибирский и будапештский кейсы — причем последний наряду с кубинской Гаваной в последующем рассматривался в качестве «пилотного» эксперимента по замедлению темпов роста городского населения в странах социалистического блока.

Конечно, война оказала очень сильное демографическое и индустриальное влияние на сибирские города. Впрочем, это воздействие оказалось и относительно локализованным: эвакуационные волны достигали не всех, но прежде всего доходили до наиболее крупных — того же Омска, Новосибирска и Красноярска. Война, передовые рубежи которой пролегли за несколько тысяч километров от сибирских городов, качественно трансформировала их индустриальный облик; машиностроение вкупе с предприятиями оборонно-промышленного комплекса если не главенствуют, то находятся и по сей день в числе опорных отраслей городских экономик. Но чем дальше на восток, тем меньшими становились объемные показатели эвакуации, ослабевал и поток перемещаемых трудовых ресурсов. Сравним 100 тыс. населения, дополнительно принятые Красноярском с 1940 по 1943 г., и 112 тыс. человек, переселившихся в одном только 1942 г. в Новосибирск. Война, резко задавшая повышенный спрос на рабочие руки, привела в движение не только внешнюю миграцию с запада на восток, но подняла прежде всего сельское население сибирских регионов. И именно внутрирайонная сибирская миграция, начиная со второй половины 1950-х гг., становится ключевым фактором динамичного роста населения сибирских городов.

Однако темпы роста Новосибирска отнюдь не коррелировали с развитием окружающей формирующийся мегаполис областной территории. Шанс создать региональную агломерацию был предоставлен городу еще во второй половине 1950-х гг. через разработанный проект Приобского промышленного района, идеология которого во многом и отталкивалась от необходимости перераспределения людских и производственных ресурсов из городского центра на периферию. Концепция базировалась на принципах, которые мы параллельно обнаруживаем в качестве руководства к действию в социалистическом Будапеште. И что примечательно — проект и его реализация осуществлялись властями Венгерской Народной Республики ровно в то же время, когда возникает новосибирский кейс.

То, что Новосибирская региональная агломерация так и не состоялась, безусловно, является отражением общей неудачи проекта Приобского промрайона. При всем согласии с существующими обоснованиями причин, в виде отсутствия необходимых расчетов по созданию новых городских центров, стремления сосредоточить ресурсы как можно ближе к областному центру либо недостаточно развитой сетью транспортных коммуникаций, они все же не приводят нас к пониманию причинно-следственных взаимосвязей. Возобладал принцип компактного размещения социальной и производственной инфраструктуры, в рамках ядра планируемой региональной агломерации. Да, невозможно не согласиться с утверждением специалиста по истории городского развития Западной Сибири О.Б. Дашинамжиловым из Института истории СО РАН, который на примере индустриального роста Новосибирской и Омской областей делает косвенный вывод, что «демографический вес больших городов в Западной Сибири имел под собой прочную экономическую основу» [Дашинамжилов, 2018, с. 55]. Но сформированный в Новосибирске мощный экономический потенциал оказался слабо спроецирован на предполагаемую под региональную агломерацию территорию. И здесь мы обнаруживаем расхождение между заявляемыми центральными ведомствами политиками в сфере городского развития и непосредственной практикой. Коллизия, которую мы можем наблюдать в советской модели освоения сибирского пространства на примерах, относящихся не только к агломерационному управлению, но в самых различных социально-экономических сферах (например, см. [Rezvanov, 2018]).

9 «Волей-неволей» (лат.).

Как представляется, объяснительную системную модель новосибирского кейса можно выстроить на ее сопоставлении с хронологически совпадающей логикой пространственно-экономического развития соседнего Красноярского края.

Красноярск последовательно терял темпы роста численности собственного населения — с 57,1% в межпереписной период 1959–1970 гг. до 35,9% в 1970–1979 гг., а потом и вовсе до 28,2% в 1979–1989 гг. Процесс протекал на фоне возвышения целой плеяды краевых промышленных узлов и интенсивного роста численности их городских центров. Именно они и составили конкуренцию краевому центру за столь дефицитные людские и индустриальные ресурсы, они же стали и центрами миграционного притяжения, привлекавшими кадры через различные механизмы материального и нематериального стимулирования. Как результат, развитие территориальных промузлов привело в 1970-х годах к возникновению в регионе пространственно-экономических суперструктур: Канско-Ачинского топливно-энергетического комплекса (КАТЭК), Саянского территориально-производственного комплекса, формированию Нижнеангарского (Ангаро-Енисейского) ТПК, Норильского промышленного района.

В отличие от своего большого восточного соседа в Новосибирской области на протяжении всей последующей истории советской индустриализации Сибири никаких крупных промышленных районов, а уж тем более территориально-производственных комплексов так и не было создано. Во многом это сказывается на сохранившейся и в наше время в основном сельскохозяйственной и деревоперерабатывающей специализации большинства тех субрегиональных центров, рассматривавшихся в качестве новых точек экономического роста. В итоге большой дезурбанизационный проект так и не был реализован, а Новосибирск продолжил наращивать численность своего населения, уже в 1970-х гг. выйдя за пределы отведенных ему еще на рубеже 1950–1960-х гг. лимитов.

Источники

- Аганбегян А.Г., Ибрагимов З.М. (1981) Сибирь не по наслышке. М.: Молодая гвардия.
- Арасланова А.А. (2018) История становления и особенности развития взаимодействия высшего образования и производства в Восточной Сибири во второй половине XX столетия: монография. Ставрополь: Логос.
- Баландин С.Н. (1986) Новосибирск. История градостроительства. 1945-1985 гг. Новосибирск: Новосибирское книжное издательство.
- БСЭ (1975) Большая советская энциклопедия [в 30 т.]. Т. 21 / под ред. А. М. Прохоров. М.: Советская энциклопедия.
- Бурдые П. (2007) Социология социального пространства. СПб.: Алетейя.
- Всесоюзная перепись населения 1970 года. Таблица 1 с. РГАЭ. Ф 1562. Оп. 336. Д. 3831-838 (1970).
- Всесоюзная перепись населения 1979 года. Таблица 1 с. РГАЭ. Ф 1562. Оп. 336. Д. 5943-5951 (1979).
- Всесоюзная перепись населения 1979 года. Таблица 9 с. Распределение населения по национальности и родному языку. РГАЭ (1979).
- Всесоюзная перепись населения 1989 года. Т. 1. Часть 1. Табл. 3. Численность наличного населения союзных и автономных республик, автономных областей и округов, краев, областей, районов, городских всеобщих поселений и сел-райцентров (1989).
- Генеральный план Новосибирска на период до 2030 года // Официальный сайт города Новосибирска / Novo-sibirsk.ru. Режим доступа: <https://novo-sibirsk.ru/dep/construction/plan/> (дата обращения: 11.05.2020).
- Дашинамжилов О.Б. (2018) Городское население Западной Сибири в 1960-1980-е гг.: Историко-демографическое исследование. Новосибирск: Наука, Изд-во СО РАН.
- Динамика населения СССР. 1960-1980 гг. (1985) / Э.К. Васильева, И.И. Елисеева, О.Н. Кашина, В.И. Лаптев. М.: Финансы и статистика.
- Директивы по пятому пятилетнему плану развития СССР на 1951–1955 гг. (1985) // Девятнадцатый съезд КПСС / Коммунистическая партия Советского Союза в резолюциях и решениях съездов, конференций и пленумов ЦК (1898-1986). Т. 8. М.: Политиздат.
- Захарина Д.М. (1961) Об использовании трудовых ресурсов Абакано-Минусинского узла // Вопросы трудовых ресурсов в районах Сибири / под общ. ред. Г.А. Пруденского. Новосибирск.
- Индустриальное освоение Сибири: опыт послевоенных пятилеток. 1946-1960 гг. (1989) / В.В. Алексеев, С.С. Букин, А.А. Долголюк и др. Новосибирск: Наука. Сиб. отд-ние.
- История города. Новониколаевск — Новосибирск (2005) Новосибирск: Издательский дом «Историческое наследие Сибири».

- Итоги Всесоюзной переписи населения 1959 года. СССР. (1962) М.: Госстатиздат.
- Колева Г.Ю. (2007) Западно-Сибирский нефтегазовый комплекс: история становления и развития (1960–1980 гг.)// Вестник Томского государственного университета. № 302. С. 90–95.
- Колпакова М.Р. (1989) Новосибирск: город в 2000 году/М.Р. Колпакова, Г.Н. Туманик. Новосибирск: Кн. изд-во. Режим доступа: <http://nsk.novosibdom.ru/node/2706/> (дата обращения: 11.05.2020).
- Котляр З.А. (1989) Структура занятости населения: проблемы совершенствования/отв. ред. Б.Д. Бреев. М.: Наука. Красноярск: от прошлого к будущему: Очерки истории города (2013)/ред. коллегия Г.Ф. Быкомя, В.В. Куимов, П.И. Пимашков, В.И. Федорова. Красноярск: РАСТР.
- Красноярский материк: времена, люди, документы (1998)/Андюсов Б.Е. и др.; ред.-сост. О.А. Карлова, Р.Х. Солнцев, Б.А. Чмыхало. Красноярск: Гротеск.
- Исламов Т.М., Пушкаш А.И., Шушарин В.П. (1991) Краткая история Венгрии. С древнейших времен до наших дней. М.: Наука.
- Ламин В.А. (2004) Императивы демографического развития Сибири//Байкальский регион и геополитика Центральной Азии: история, современность, перспективы. Материалы международного научного семинара-совещания. Иркутск: Оттиск. Режим доступа: http://mion.isu.ru/filearchive/mion_publications/bgca/4.html (дата обращения: 11.05.2020).
- Леттрих Э. (1975) Тенденции урбанизации в Венгрии//Урбанизация и расселение/под ред. Ю.Л. Пивоварова. М.: Статистика.
- Миграция населения РСФСР (1973)// ЦНИЛ ТР/ отв. ред. А.З. Майков. М.: Статистика.
- Могилевкин И.М. (2010) Глобальная инфраструктура: механизм движения в будущее. М.: Магистр.
- Памлени. Венгрия (1963)//Советская историческая энциклопедия. Т. 3. М.
- Президиум ЦК КПСС. 1954–1964. Черновые протокольные записи заседаний. Стенограммы. Постановления. Т. 2: Постановления. 1954–1958 (2006)/гл. ред. А.А. Фурсенко. М.: Российская политическая энциклопедия (РОССПЭН, Серия: Архивы Кремля).
- Расселение населения и размещение производства (1982)/отв. ред. М.Б. Мазанова. М.: Наука.
- Савин С.И. (1972) Формирование ТПК Восточной Сибири. М.: Наука.
- Славина Л.Н. (2003) Динамика численности населения Красноярского края в советский период//Люди и судьбы. XX век. Тезисы докладов и сообщений научной конференции. Красноярск.
- Социальные проблемы новых городов Восточной Сибири (1971)/отв. ред. Г.Я. Головных; ред. коллегия: Г.И. Мельников, Р.А. Бычкова, М.Д. Сергеев, М.К. Яковенко. Иркутск: Иркутский государственный университет им. А.А. Жданова.
- Левый берег Новосибирска мог стать отдельным городом во время войны (2015)//Tauga.info. Режим доступа: <http://tauga.info/123902> (дата обращения: 11 мая 2020 г.)
- Филонов С.В. (2014) Развитие Новосибирской агломерации: риски и возможности//Баландинские чтения. Т. 9. № 2.
- Цимдина З.Р., Сергиевская И.А. (1961) Опыт изучения использования трудовых ресурсов Ачинско-Назаровской группы районов//Вопросы трудовых ресурсов в районах Сибири/под общ. ред. Г.А. Пруденского. Новосибирск.
- Численность населения СССР по переписи на 15 января 1959 года по республикам, краям, областям, национальным округам, районам, городам, поселкам городского типа, районным центрам и крупным сельским населенным местам (по административно-территориальному делению на 1 января 1960 г.) (1960) М.: Центральное статистическое управление при Совете Министров СССР.
- Шадрин А.В. (2007) Некоторые аспекты территориальных источников формирования промышленных кадров Сибири (на примере Саянского территориально-производственного комплекса, 1971-1985 гг.)//Известия Алтайского государственного университета. № 4-3. С. 205–208.
- Hall P. (2001) Global city-regions in the 21st century//Global City-Regions: Trends, Theory, Policy/A.J. Scott (ed.). New York: Oxford University Press. P. 59–77.
- Lang R.E., Hall J.S. (2008) The Sun Corridor: Planning Arizona's Megapolitan Area. Morrison Institute of Public Policy, Tempe.
- Rezvanov R. (2018) Discussions of the 1960-1970s on the Spatial and Economic Development of Siberia: Searching for a Balance between Heavy and Light Industries and Agriculture//Journal of Siberian Federal University. Humanities & Social Sciences. Vol. 11 (11). P. 1896–1910.

RINAT REZVANOV

UNDER THE SIGN OF DEURBANIZATION: THE RISE AND FALL OF THE SOVIET PROJECT OF THE NOVOSIBIRSK REGIONAL AGGLOMERATION

Rinat I. Rezvanov, Referent of the Department, Ministry of Science and Higher Education of the Russian Federation; 11 Tverskaya Street, Moscow, 125993, Russian Federation, tel.: +7 495 547-13-20

E-mail: kraspgk@yandex.ru

Abstract

Using the example of Novosibirsk, the largest city in the east of Russia, this article focuses on the methods and mechanics of working with the problems of urban territorial development in the Soviet period. The research object is the *Priobsk industrial region* project, whose spatial and economic projection at its formation was to become the *Novosibirsk regional agglomeration* in the 1950s and 1960s. The research method is based on a comparative typological analysis of spatial development structures. It is shown that the predominant source of population growth in the urban centers of Siberia was intraregional migration. A comparative analysis revealed the similarity of the processes associated with the restriction of the urban population growth rate initiated by Soviet and regional authorities at the turn of the 1950s and 1960s. Had it been implemented, the Priobsk industrial region project would have created the prerequisites for the creation of the Novosibirsk regional agglomeration, with the stabilization of the estimated number of people in Novosibirsk at 1.2–1.3 million people.

The support centers of the emerging regional agglomeration were “specialized subcentres” (in the polycentric form of urban cluster development of Peter Hall) or “emerging exurban realms” (in the urban worlds by Robert Lang and John Hall) found in ten regional cities and towns.

Addressing the issue through deterritorialization and reterritorialization, as ways of spatial interaction in an extremely mobile urban frontier, shows that the main actors of the process were industrial enterprise-production associations. Through the departmental vertical these industrial mini-conglomerates become the socio-economic field designers (represented by the physical and social space of Pierre Bourdieu) of the polycentric network of the never-realized Novosibirsk regional agglomeration project.

Key words: spatial and economic development; urban planning; migration of population; Siberian cities; soviet industrialization in Siberia; urban economy

Citation: Rezvanov R.I. (2019) Under the Sign of Deurbanization: The Rise and Fall of the Soviet Project of the Novosibirsk Regional Agglomeration. *Urban Studies and Practices*, vol. 4, no 1, pp. 7–28 (in Russian).

DOI: <https://doi.org/10.17323/usp4120197-28>

References

- Aganbegyan A.G., Ibragimova Z.M. (1981) Sibir' ne po naslyshke [Siberia Is Not by Hearsay]. Moscow: Young Guard. (in Russian)
- Araslanova A.A. (2018) Istoriya stanovleniya i osobennosti razvitiya vzaimodeystviya vysshego obrazovaniya i proizvodstva v Vostochnoi Sibiri vo vtoroi polovine XX stoletiya [The History of Formation and Development Features of the Interaction of Higher Education and Production in Eastern Siberia in the Second Half of the Twentieth Century]. Stavropol': Logos. (in Russian)
- Balandin S.N. (1986) Novosibirsk. Istoriya gradostroitel'stva. 1945–1985 gg. [Novosibirsk. The History of Urban Development. 1945–1985]. Novosibirsk: Novosibirsk Book Publishing House. (in Russian)
- Bourdieu P. (2007) Sociologiya social'nogo prostranstva [Sociology of Social Space]. SPb.: Aleteya. (in Russian)
- BSE (1975) Bol'shaya sovetskaya enciklopediya v 30 t. T. 21. [The Great Soviet Encyclopedia: In 30 vol. Vol. 21]/A.M. Prohorov (ed.). Moscow: Soviet Encyclopedia (in Russian)
- Chislennost' naseleniya SSSR po perepisi na 15 yanvarya 1959 goda po respublikam, krayam, oblastyam, natsional'nym okrugam, rayonam, gorodam, poselkam gorodskogo tipa, rayonnym tsestram i krupnym sel'skim naselennym mestam (po administrativno-territorial'nomu deleniyu na 1 yanvarya 1960 g.) (1960) [The Population of the USSR According to the Census as of January 15, 1959 in the Republics, Territories, Regions, National Districts, Districts, Cities, Urban-Type Towns, District Centers and Large Rural Populated Areas (by Administrative-Territorial Division as of January 1, 1960) Moscow: Central Statistical Office Under the Council of Ministers of the USSR. (in Russian)
- Chislennost' nalichnogo naseleniya soyuznykh i avtonomnykh respublik, avtonomnykh oblastey i okrugov, krayev, oblastey, rayonov, gorodskikh vsesoyuzposeleniy i sel-raytsentrov [The Present Population of the Union and Autonomous Republics, Autonomous Regions and Districts, Territories, Regions, Districts, Urban All-Union Settlements and Village-District Centers] (1989) Vsesoyuznaya perepis' naseleniya 1989 goda [All-Union Census of 1989]. (in Russian)
- Dashinamzhilov O.B. (2018) Gorodskoe naselenie Zapadnoj Sibiri v 1960–1980-e gody: Istoriko-demograficheskoe issledovanie [The Urban Population of Western Siberia in the 1960–1980s: Historical and Demographic Research]. Novosibirsk: Science, Publishing House of the SB RAS. (in Russian)
- Dinamika naseleniya SSSR. 1960–1980 gg. (1985) [The Dynamics of The Population of the USSR. 1960–1980]/E.K. Vasiliev, I.I. Eliseeva, O.N. Kashina, V.I. Laptev (eds.). Moscow: Finance and statistics. (in Russian)
- Direktivy po pyatomu pyatiletnemu planu razvitiya SSSR na 1951–1955 gg. (1985) [Directives for the Fifth Five-Year Plan for the Development of the USSR for 1951–1955]. Moscow: Politizdat. (in Russian)
- Filonov S.V. (2014) Razvitiye Novosibirskoy aglomeratsii: riski i vozmozhnosti [The Development of the Novosibirsk Agglomeration: Risks and Opportunities]. *Balandin Readings*, vol. 9, no 2. (in Russian)
- General'nyy plan Novosibirsk na period do 2030 goda. [The General Plan of Novosibirsk for the Period Until 2030]. Available at: <https://novo-sibirsk.ru/dep/construction/plan/> (accessed 11.05.2020). (in Russian)
- Hall P. (2001) Global City-Regions in the 21st Century. *Global City-Regions: Trends, Theory, Policy*/A.J. Scott (ed.). New York: Oxford University Press, pp. 59–77.
- Industrial'noye osvoyeniye Sibiri: Opyt poslevoynnykh pyatiletok. 1946–1960 gg. (1989) [Industrial Development of Siberia: Experience of the Post-War Five-Year Plans. 1946–1960]. Novosibirsk: Science. Siberian Branch. (in Russian)
- Istoriya goroda. Novonikolayevsk – Novosibirsk. Istoricheskiye ocherki (2005) [City's History. Novonikolayevsk – Novosibirsk. Historical Essays]. Novosibirsk: Historical Heritage of Siberia. (in Russian)
- Itogi Vsesoyuznoj perepisi naseleniya 1959 goda. SSSR (1962) [The Results of the 1959 All-Union Population Census. USSR] Moscow: Gosstatizdat. (in Russian)
- Koleva G.Yu. (2007) Zapadno-Sibirskiy neftegazovyy kompleks: istoriya stanovleniya i razvitiya (1960–1980-ye gg.) [West Siberian Oil and Gas Complex: The History of Formation and Development (1960–1980s)]. *Bulletin of Tomsk State University*, vol. 302, pp. 90–95. (in Russian)
- Kolpakova M.R. (1989) Novosibirsk: gorod v 2000 godu [Novosibirsk: A City in 2000]. Novosibirsk: Book Publishing House. Available at: <http://nsk.novosibdom.ru/node/2706/> (accessed 11.05.2020). (in Russian)
- Kotlyar Z.A. (1989) Struktura zanyatosti naseleniya: problemy sovershenstvovaniya [Employment Structure: Problems of Improvement]. Moscow: Science. (in Russian)
- Krasnoyarsk: ot proshlogo k budushchemu: Ocherki istorii goroda (2013) [Krasnoyarsk: From Past to Future: Essays on the History of the City Krasnoyarsk]/F.G. Bykonya, V.V. Kuimov, P.I. Pishmakov, V.I. Fedorova (eds.). Krasnoyarsk: RASTR. (in Russian)
- Krasnoyarskiy materik. Vremena. Lyudi. Dokumenty [Krasnoyarsk Mainland. Time. People. Documents] (1997) Krasnoyarsk: Publishing House Grotesque. (in Russian)
- Islamov T.M., Pushkash A.I., Shusharin V.P. (1991) Kratkaya istoriya Vengrii. S drevnejshih vremen do nashih

- dney [A Brief History of Hungary. From Ancient Times to the Present Day]. Moscow: Science. (in Russian)
- Lamin V.A. (2004) Imperativy demograficheskogo razvitiya Sibiri. [Imperatives of the Demographic Development of Siberia]. *Baikal Region and Geopolitics of Central Asia: History, Modernity, Prospects. Materials of the International Scientific Seminar-Meeting*. Irkutsk: Ottisk. Available at: http://mion.isu.ru/file-archive/mion_publications/bgca/4.html (accessed 11.05.2020). (in Russian)
- Lang R.E., Hall J.S. (2008) The Sun Corridor: Planning Arizona's Megapolitan Area. Morrison Institute of Public Policy, Tempe.
- Lettrikh E. (1975) Tendentsii urbanizatsii v Vengrii [Urban Trends in Hungary]. *Urbanizatsiya i rasseleniye* [Urbanization and Resettlement]/Yu.L. Pivovarova (ed.). Moscow: Statistics. (in Russian)
- Migratsiya naseleniya RSFSR (1973) [Migration of the Population of the RSFSR]/A.Z. Maykov (ed.). Moscow: Statistics. (in Russian)
- Mogilevkin I. M. (2010) Global'naya infrastruktura: mekhanizm dvizheniya v budushcheye. [Global Infrastructure: Mechanism of Movement into the Future]. Moscow: Master. (in Russian)
- Pamleni. Vengriya (1963) [Pamlény. Hungary] *Soviet historical encyclopedia*, vol. 3. Moscow. (in Russian)
- Prezidium TSK KPSS. 1954–1964. Chernovyye protokol'nyye zapisi zasedaniy. Stenogrammy. Postanovleniya. T.2: Postanovleniya. 1954–1958 (2006) [Presidium of the Central Committee of the CPSU. 1954–1964. Draft Minutes of Meetings. Transcripts. Decisions. T.2: Decisions. 1954–1958]/A.A. Fursenko (ed.). Moscow, Russian Political Encyclopedia (ROSSPEN, "Kremlin Archives" series). (in Russian)
- Raspredeleye naseleniya po natsional'nosti i rodnomu yazyku. (1979) [Distribution of Population by Nationality and Mother Tongue] Vsesoyuznaya perepis' naseleniya 1979 goda [1979 All-Union Census]. (in Russian)
- Rasseleniye naseleniya i razmeshcheniye proizvodstva (1982) [The Resettlement of the Population and the Location of Production]/M.B. Mazanova (ed.). Moscow: Science. (in Russian)
- Rezvanov R. (2018) Discussions of the 1960–1970s on the Spatial and Economic Development of Siberia: Searching for a Balance Between Heavy and Light Industries and Agriculture. *Journal of Siberian Federal University. Humanities & Social Sciences*, vol. 11, no 11, pp. 1896–1910.
- Savin S.I. (1972) Formirovaniye TPK Vostochnoy Sibiri [Formation of the TPK of Eastern Siberia]. Moscow: Nauka. (in Russian)
- Shadrin A.V. (2007) Nekotoryye aspekty territorial'nykh istochnikov formirovaniya promyshlennykh kadrov Sibiri (na primere Sayanskogo territorial'no-proizvodstvennogo kompleksa, 1971-1985 gg.) [Some Aspects of the Territorial Sources of the Formation of Industrial Personnel in Siberia (on the Example of the Sayan Territorial Production Complex, 1971–1985)]. *News of Altai State University*, vol. 4-3, pp. 205–208. (in Russian)
- Slavina L.N. (2003) Dinamika chislennosti naseleniya Krasnoyarskogo kraya v sovetskiy period [Dynamics of the Population of the Krasnoyarsk Region in the Soviet Period]. *People and fate. XX century. Abstracts of reports and reports of a scientific conference*. Krasnoyarsk. (in Russian)
- Sotsial'nyye problemy novykh gorodov Vostochnoy Sibiri (1971) [Social Problems of New Cities of Eastern Siberia] Irkutsk: Irkutsk State University Named After A.A. Zhdanov. (in Russian)
- Informatsionnoye agentstvo: Levyy bereg Novosibirskaya mog stat' otdel'nym gorodom vo vremya voyny (2015) [News Agency: The Left Bank of Novosibirsk Could Become a Separate City During the War] Taiga.info. Available at: <http://tayga.info/123902> (accessed 11 May 2020). (in Russian)
- Tsimdina Z.R., Sergiyevskaya I.A. (1961) Opyt izucheniya ispol'zovaniya trudovykh resursov Achinsko-Nazarovskoy gruppy rayonov [The Study Experience of Using Labor Resources of the Achinsk-Nazarov Group of Districts]. *Issues of Labor Resources in the Regions of Siberia*/G.A. Prudenskiy (ed.). Novosibirsk. (in Russian)
- Vsesoyuznaya perepis' naseleniya 1970 goda. (1970) [1970 All-Union Census]. (in Russian)
- Vsesoyuznaya perepis' naseleniya 1979 goda. (1979) [1979 All-Union Census]. (in Russian)
- Zakharina D.M. (1961) Ob ispol'zovanii trudovykh resursov Abakano-Minusinskogo uzla [About the Use of Labor Resources of the Abakan-Minusinsk Industrial Unit]. Novosibirsk. (in Russian)